



## 2021年3月期 決算短信〔日本基準〕(連結)

2021年5月13日

上場会社名 株式会社 十六銀行  
コード番号 8356 URL <https://www.juroku.co.jp/>

上場取引所 東名

代表者 (役職名) 取締役頭取 (氏名) 村瀬 幸雄  
問合せ先責任者 (役職名) 執行役員経営企画部長 (氏名) 児玉 英司  
定時株主総会開催予定日 2021年6月18日 配当支払開始予定日 2021年6月21日  
有価証券報告書提出予定日 2021年6月18日 特定取引勘定設置の有無 無  
決算補足説明資料作成の有無 : 有  
決算説明会開催の有無 : 有 (機関投資家・アナリスト向け)

TEL 058-265-2111

(百万円未満切捨て)

### 1. 2021年3月期の連結業績(2020年4月1日～2021年3月31日)

#### (1) 連結経営成績

(%表示は対前期増減率)

|          | 経常収益    |     | 経常利益   |      | 親会社株主に帰属する当期純利益 |      |
|----------|---------|-----|--------|------|-----------------|------|
|          | 百万円     | %   | 百万円    | %    | 百万円             | %    |
| 2021年3月期 | 111,346 | 4.2 | 24,608 | 26.2 | 14,722          | 14.5 |
| 2020年3月期 | 106,860 | 2.4 | 19,497 | 19.8 | 12,862          | 20.7 |

(注) 包括利益 2021年3月期 41,133百万円 (—%) 2020年3月期 △2,387百万円 (—%)

|          | 1株当たり当期純利益 | 潜在株式調整後1株当たり当期純利益 | 自己資本当期純利益率 | 総資産経常利益率 | 経常収益経常利益率 |
|----------|------------|-------------------|------------|----------|-----------|
|          | 円 銭        | 円 銭               | %          | %        | %         |
| 2021年3月期 | 393.94     | 393.26            | 4.0        | 0.4      | 22.1      |
| 2020年3月期 | 344.22     | 343.71            | 3.7        | 0.3      | 18.2      |

(参考) 持分法投資損益 2021年3月期 一百万円 2020年3月期 一百万円

#### (2) 連結財政状態

|          | 総資産       | 純資産     | 自己資本比率 | 1株当たり純資産  |
|----------|-----------|---------|--------|-----------|
|          | 百万円       | 百万円     | %      | 円 銭       |
| 2021年3月期 | 7,238,375 | 403,009 | 5.4    | 10,424.06 |
| 2020年3月期 | 6,472,453 | 366,403 | 5.4    | 9,368.09  |

(参考) 自己資本 2021年3月期 389,577百万円 2020年3月期 350,071百万円

(注)「自己資本比率」は、(期末純資産の部合計－期末新株予約権－期末非支配株主持分)を期末資産の部合計で除して算出しております。なお、本「自己資本比率」は、自己資本比率告示に定める自己資本比率ではありません。

#### (3) 連結キャッシュ・フローの状況

|          | 営業活動によるキャッシュ・フロー | 投資活動によるキャッシュ・フロー | 財務活動によるキャッシュ・フロー | 現金及び現金同等物期末残高 |
|----------|------------------|------------------|------------------|---------------|
|          | 百万円              | 百万円              | 百万円              | 百万円           |
| 2021年3月期 | 580,590          | △274,206         | △4,624           | 930,917       |
| 2020年3月期 | 84,244           | 63,122           | △3,734           | 629,152       |

### 2. 配当の状況

|              | 年間配当金  |        |        |       |       | 配当金総額(合計) | 配当性向(連結) | 純資産配当率(連結) |
|--------------|--------|--------|--------|-------|-------|-----------|----------|------------|
|              | 第1四半期末 | 第2四半期末 | 第3四半期末 | 期末    | 合計    |           |          |            |
|              | 円 銭    | 円 銭    | 円 銭    | 円 銭   | 円 銭   | 百万円       | %        | %          |
| 2020年3月期     | —      | 35.00  | —      | 45.00 | 80.00 | 2,989     | 23.2     | 0.8        |
| 2021年3月期     | —      | 35.00  | —      | 55.00 | 90.00 | 3,363     | 22.8     | 0.9        |
| 2022年3月期(予想) | —      | 40.00  | —      | 40.00 | 80.00 |           | 21.4     |            |

(注1) 配当金の内訳 2020年3月期期末 普通配当35円 特別配当10円 2021年3月期期末 普通配当45円 記念配当10円

(注2) 当行は、株主総会における承認及び関係当局の認可等を得られることを前提に、2021年10月1日付で、株式移転により持株会社を設立する予定です。配当予想については、現在の当行組織を前提に算定しており、持株会社の配当予想は、改めて発表する予定です。

### 3. 2022年3月期の連結業績予想(2021年4月1日～2022年3月31日)

(%表示は、通期は対前期、四半期は対前年同四半期増減率)

|           | 経常収益    |      | 経常利益   |       | 親会社株主に帰属する当期純利益 |       | 1株当たり当期純利益 |
|-----------|---------|------|--------|-------|-----------------|-------|------------|
|           | 百万円     | %    | 百万円    | %     | 百万円             | %     | 円 銭        |
| 第2四半期(累計) | 54,100  | △2.0 | 11,000 | △6.9  | 6,800           | △10.2 | 181.95     |
| 通期        | 108,000 | △3.0 | 21,900 | △11.0 | 14,000          | △4.9  | 374.60     |

(注) 当行は、株主総会における承認及び関係当局の認可等を得られることを前提に、2021年10月1日付で、株式移転により持株会社を設立する予定です。業績予想については、現在の当行組織を前提に算定しており、持株会社の業績予想は、改めて発表する予定です。

※ 注記事項

(1) 期中における重要な子会社の異動(連結範囲の変更を伴う特定子会社の異動) : 無

(2) 会計方針の変更・会計上の見積りの変更・修正再表示

- ① 会計基準等の改正に伴う会計方針の変更 : 無  
 ② ①以外の会計方針の変更 : 無  
 ③ 会計上の見積りの変更 : 無  
 ④ 修正再表示 : 無

(3) 発行済株式数(普通株式)

|                     |          |              |          |              |
|---------------------|----------|--------------|----------|--------------|
| ① 期末発行済株式数(自己株式を含む) | 2021年3月期 | 37,924,134 株 | 2020年3月期 | 37,924,134 株 |
| ② 期末自己株式数           | 2021年3月期 | 551,242 株    | 2020年3月期 | 555,674 株    |
| ③ 期中平均株式数           | 2021年3月期 | 37,373,432 株 | 2020年3月期 | 37,365,646 株 |

(参考)個別業績の概要

1. 2021年3月期の個別業績(2020年4月1日～2021年3月31日)

(1) 個別経営成績

(%表示は対前期増減率)

|          | 経常収益   |     | 経常利益   |      | 当期純利益  |      |
|----------|--------|-----|--------|------|--------|------|
|          | 百万円    | %   | 百万円    | %    | 百万円    | %    |
| 2021年3月期 | 79,066 | 3.1 | 22,500 | 21.6 | 14,106 | 10.8 |
| 2020年3月期 | 76,672 | 0.2 | 18,508 | 26.7 | 12,733 | 27.6 |

|          | 1株当たり当期純利益 | 潜在株式調整後1株当たり当期純利益 |
|----------|------------|-------------------|
|          | 円 銭        | 円 銭               |
| 2021年3月期 | 377.46     | 376.80            |
| 2020年3月期 | 340.78     | 340.27            |

(2) 個別財政状態

|          | 総資産       |   | 純資産     |   | 自己資本比率 |   | 1株当たり純資産 |  |
|----------|-----------|---|---------|---|--------|---|----------|--|
|          | 百万円       | % | 百万円     | % | 百万円    | % | 円 銭      |  |
| 2021年3月期 | 7,176,495 |   | 365,160 |   | 5.1    |   | 9,766.19 |  |
| 2020年3月期 | 6,421,725 |   | 334,323 |   | 5.2    |   | 8,942.38 |  |

(参考) 自己資本 2021年3月期 364,990百万円 2020年3月期 334,162百万円

(注)「自己資本比率」は、(期末純資産の部合計－期末新株予約権)を期末資産の部合計で除して算出しております。  
 なお、本「自己資本比率」は、自己資本比率告示に定める自己資本比率ではありません。

2. 2022年3月期の個別業績予想(2021年4月1日～2022年3月31日)

(%表示は、通期は対前期、四半期は対前年同四半期増減率)

|           | 経常収益   |      | 経常利益   |      | 当期純利益  |       | 1株当たり当期純利益 |
|-----------|--------|------|--------|------|--------|-------|------------|
|           | 百万円    | %    | 百万円    | %    | 百万円    | %     |            |
| 第2四半期(累計) | 38,100 | △3.6 | 10,500 | △7.0 | 6,700  | △11.8 | 179.27     |
| 通期        | 75,000 | △5.1 | 20,400 | △9.3 | 13,500 | △4.3  | 361.22     |

※ 決算短信は公認会計士又は監査法人の監査の対象外です

※ 業績予想の適切な利用に関する説明、その他特記事項

・本資料に記載されている業績見通し等の将来に関する記述は、当社が現在入手している情報及び合理的であると判断する一定の前提に基づいており、実際の業績等は様々な要因により大きく異なる可能性があります。業績予想の前提となる条件及び業績予想のご利用にあたっての注意事項等については、【添付資料】P.3「1. (2) 今後の見通し」及びP.29「業績予想」をご覧ください。

## ○添付資料の目次

|                        |    |
|------------------------|----|
| 1. 経営成績等の概況            | 2  |
| (1) 当期の経営成績・財政状態の概況    | 2  |
| (2) 今後の見通し             | 3  |
| 2. 会計基準の選択に関する基本的な考え方  | 3  |
| 3. 連結財務諸表及び主な注記        | 4  |
| (1) 連結貸借対照表            | 4  |
| (2) 連結損益計算書及び連結包括利益計算書 | 6  |
| (3) 連結株主資本等変動計算書       | 8  |
| (4) 連結キャッシュ・フロー計算書     | 10 |
| (5) 連結財務諸表に関する注記事項     | 12 |
| (継続企業の前提に関する注記)        | 12 |
| (追加情報)                 | 12 |
| (企業結合等関係)              | 12 |
| (セグメント情報)              | 13 |
| (1株当たり情報)              | 14 |
| (重要な後発事象)              | 15 |
| 4. 個別財務諸表              | 16 |
| (1) 貸借対照表              | 16 |
| (2) 損益計算書              | 19 |
| (3) 株主資本等変動計算書         | 21 |
| 5. 2021年3月期 決算説明資料     | 23 |

## 1. 経営成績等の概況

### (1) 当期の経営成績・財政状態の概況

#### ①経営成績

当連結会計年度のわが国経済は、新型コロナウイルス感染症の世界的な拡大の影響により、社会・経済活動が大きな制約を受け、厳しい状況が続きましたが、一部に持ち直しの動きもみられました。企業部門では、収益の減少や世界経済の先行き不透明感などにより、設備投資は抑制されましたが、各国の経済活動の再開を受け、自動車関連の輸出に回復がみられ、生産は増加基調に復しました。家計部門では、雇用・所得情勢に弱い動きが続き、個人消費は、最初の緊急事態宣言の解除の後、回復の動きがみられましたが、第2波・第3波の感染拡大や2度目の緊急事態宣言発令の影響を受け、サービス消費は落ち込みました。

当行の主要な営業基盤である岐阜・愛知両県におきましても、設備投資を抑制する動きが続いたものの、輸出と生産は自動車関連を中心に増加基調に復するなど、底堅さもみられました。家計部門では、雇用・所得情勢に弱い動きが続くなか、個人消費は回復の動きがみられましたが、昨年末の観光需要喚起策「Go To トラベル」の一時停止や、年明けの2度目の緊急事態宣言発令の影響などから、宿泊や飲食といったサービス消費を中心に落ち込みました。

こうした状況のなか、当連結会計年度の連結業績は、次のとおりとなりました。

銀行業におきましては、経常収益は、その他業務収益が増加したことなどから、前連結会計年度比 24 億 8 百万円増加の 790 億 63 百万円となりました。経常費用は、資金調達費用および営業経費が減少したことなどから、前連結会計年度比 15 億 75 百万円減少の 565 億 57 百万円となりました。この結果、セグメント利益（経常利益）は前連結会計年度比 39 億 83 百万円増加の 225 億 6 百万円となりました。

リース業におきましては、経常収益は前連結会計年度比 7 億 24 百万円増加の 258 億 59 百万円、経常費用は前連結会計年度比 12 億 30 百万円増加の 253 億 79 百万円となり、セグメント利益（経常利益）は前連結会計年度比 5 億 6 百万円減少の 4 億 80 百万円となりました。

金融商品取引業、クレジットカード業、信用保証業等のその他におきましては、経常収益は前連結会計年度比 14 億 95 百万円増加の 92 億 82 百万円、経常費用は前連結会計年度比 44 百万円減少の 71 億 71 百万円となり、セグメント利益（経常利益）は前連結会計年度比 15 億 39 百万円増加の 21 億 11 百万円となりました。

この結果、グループ全体での当連結会計年度の経常収益は前連結会計年度比 44 億 86 百万円増加の 1,113 億 46 百万円、経常費用は前連結会計年度比 6 億 24 百万円減少の 867 億 38 百万円となり、経常利益は前連結会計年度比 51 億 11 百万円増加の 246 億 8 百万円、親会社株主に帰属する当期純利益は前連結会計年度比 18 億 60 百万円増加の 147 億 22 百万円となりました。

経営の健全性を示す自己資本比率につきましては、9.93%となり、国内基準の4%を十分上回っております。

なお、期末の普通株式の配当につきましては、業績が前期実績を上回ったことに加え、2021年10月を目途に持株会社体制への移行を予定していることなどを踏まえ、1株当たり普通配当45円に加えて、記念配当として10円を増配し、1株当たり配当金を55円とし、2021年6月18日の株主総会に付議する予定であります。

#### ②財政状態

「ともに地域の未来を創造し、ともに持続的な成長を遂げる総合金融グループ」として、お客さまとご家族の夢の実現のために、ライフイベントに合わせた、お客さま本位の良質なサービスの提供に努めてまいりました。

当連結会計年度末の預金等残高は、個人および法人向け預金の増加を主因として、前連結会計年度末比 4,518 億 64 百万円増加の 6 兆 1,005 億 73 百万円となりました。

貸出金残高につきましては、コロナ禍における地域のお客さまの資金繰り相談などに積極的にお応えしたことや、住宅ローンを中心とした個人ローンの取組みなどにより、前連結会計年度末比 1,355 億 76 百万円増加の 4 兆 4,811 億 49 百万円となりました。

有価証券につきましては、市場環境の変化に柔軟に対応しつつ、リスクとリターンのバランスが保たれるポートフォリオを構築し、中長期的に総合損益の拡大を目指すという基本方針のもと、適切な運用に努めてまいりました。この結果、当連結会計年度末の有価証券残高は、前連結会計年度末比 3,069 億 97 百万円増加の 1 兆 5,585 億 99 百万円となりました。

当連結会計年度における営業活動によるキャッシュ・フローは、預金の増加などにより 5,805 億 90 百万円の収入（前連結会計年度は 842 億 44 百万円の収入）となりました。投資活動によるキャッシュ・フローは、有価証券の取得などにより 2,742 億 6 百万円の支出（前連結会計年度は 631 億 22 百万円の収入）となりました。また、財務活動によるキャッシュ・フローは、配当金の支払などにより 46 億 24 百万円の支出（前連結会計年度は 37 億 34 百万円の支出）となりました。この結果、現金及び現金同等物の期末残高は、当連結会計年度中に 3,017 億 65 百万円増加し 9,309 億 17 百万円となりました。

## (2) 今後の見通し

次期においては、新型コロナウイルス感染症の収束が見通せないなか、国内の経済活動の水準は、感染拡大前を下回る状況が続くとみられます。製造業では輸出・生産の回復や円安の進行に伴う収益の改善などにより、景況感は改善しているものの、台湾・南シナ海の覇権争いや人権問題をめぐる米中対立の激化、世界的な半導体不足による自動車産業の減産の動きなど、不透明な要素が多くみられ、企業活動への影響が懸念されます。また、非製造業では3度目の緊急事態宣言の発令や一部の都府県におけるまん延防止等重点措置の適用を受け、宿泊・飲食サービスなどの個人消費関連業種の景況感が再び悪化しており、厳しい状況が続くとみられます。

こうした状況から、当行グループがこれからも地域にあり続け、地域とともに成長していくためには、当行グループが地域とひとつになり、主体的に貢献する意欲と姿勢をもって行動することが求められています。

さらに、当行グループが地域の持続的成長に向けた責務を遂行していくために、現在、2021年10月の持株会社体制への移行に向けて準備を進めております。当行グループが持株会社体制に移行することにより、環境変化に機動的かつ柔軟に対応できる体制を整え、グループ経営理念の「私たちの使命」に掲げる「お客さま・地域の成長と豊かさの実現」を果たしつつ、当行グループの企業価値の向上をはかることで、お客さま、株主のみなさまをはじめとする全てのステークホルダーの方々のご期待にお応えしてまいります。

通期の連結業績につきましては、経常収益 1,080 億円、経常利益 219 億円、親会社株主に帰属する当期純利益 140 億円を見込んでおります。

自己資本比率につきましては、地元の資金需要に積極的にお応えするなかで収益体質強化をはかり、一層の向上に努めてまいりたいと考えております。

## 2. 会計基準の選択に関する基本的な考え方

当行グループは、連結財務諸表の期間比較可能性及び企業間の比較可能性を考慮し、日本基準を適用しております。なお、IFRSの適用につきましては、国内外の諸情勢を考慮のうえ、適切に対応していく方針であります。

3. 連結財務諸表及び主な注記

(1) 連結貸借対照表

(単位：百万円)

|                | 前連結会計年度<br>(2020年3月31日) | 当連結会計年度<br>(2021年3月31日) |
|----------------|-------------------------|-------------------------|
| <b>資産の部</b>    |                         |                         |
| 現金預け金          | 632,783                 | 947,015                 |
| 商品有価証券         | 407                     | 290                     |
| 金銭の信託          | 8,511                   | 12,311                  |
| 有価証券           | 1,251,602               | 1,558,599               |
| 貸出金            | 4,345,573               | 4,481,149               |
| 外国為替           | 7,979                   | 7,986                   |
| リース債権及びリース投資資産 | 59,218                  | 57,217                  |
| その他資産          | 99,248                  | 104,968                 |
| 有形固定資産         | 62,333                  | 59,414                  |
| 建物             | 11,729                  | 10,907                  |
| 土地             | 45,783                  | 43,327                  |
| リース資産          | 0                       | —                       |
| 建設仮勘定          | 2                       | 4                       |
| その他の有形固定資産     | 4,817                   | 5,175                   |
| 無形固定資産         | 8,625                   | 7,582                   |
| ソフトウェア         | 3,196                   | 2,422                   |
| ソフトウェア仮勘定      | 43                      | 358                     |
| のれん            | 4,550                   | 4,097                   |
| その他の無形固定資産     | 835                     | 703                     |
| 退職給付に係る資産      | 2,332                   | 12,428                  |
| 繰延税金資産         | 852                     | 690                     |
| 支払承諾見返         | 17,028                  | 14,571                  |
| 貸倒引当金          | △24,043                 | △25,852                 |
| 資産の部合計         | 6,472,453               | 7,238,375               |
| <b>負債の部</b>    |                         |                         |
| 預金             | 5,610,659               | 6,072,473               |
| 譲渡性預金          | 38,050                  | 28,100                  |
| 売現先勘定          | 140,754                 | 126,700                 |
| 債券貸借取引受入担保金    | 15,152                  | 29,671                  |
| 借入金            | 208,420                 | 467,151                 |
| 外国為替           | 981                     | 1,089                   |
| その他負債          | 50,284                  | 61,177                  |
| 賞与引当金          | 1,459                   | 1,415                   |
| 役員賞与引当金        | 24                      | 24                      |
| 退職給付に係る負債      | 6,353                   | 6,239                   |
| 役員退職慰労引当金      | 7                       | 5                       |
| 睡眠預金払戻損失引当金    | 437                     | 633                     |
| 偶発損失引当金        | 918                     | 825                     |
| 特別法上の引当金       | 1                       | 5                       |
| 繰延税金負債         | 8,433                   | 18,734                  |
| 再評価に係る繰延税金負債   | 7,083                   | 6,546                   |
| 支払承諾           | 17,028                  | 14,571                  |
| 負債の部合計         | 6,106,050               | 6,835,365               |

(単位：百万円)

|               | 前連結会計年度<br>(2020年3月31日) | 当連結会計年度<br>(2021年3月31日) |
|---------------|-------------------------|-------------------------|
| 純資産の部         |                         |                         |
| 資本金           | 36,839                  | 36,839                  |
| 資本剰余金         | 51,435                  | 53,395                  |
| 利益剰余金         | 211,678                 | 224,570                 |
| 自己株式          | △1,553                  | △1,537                  |
| 株主資本合計        | 298,399                 | 313,268                 |
| その他有価証券評価差額金  | 39,918                  | 59,290                  |
| 繰延ヘッジ損益       | △174                    | 258                     |
| 土地再評価差額金      | 13,925                  | 12,766                  |
| 退職給付に係る調整累計額  | △1,997                  | 3,993                   |
| その他の包括利益累計額合計 | 51,671                  | 76,308                  |
| 新株予約権         | 160                     | 169                     |
| 非支配株主持分       | 16,171                  | 13,263                  |
| 純資産の部合計       | 366,403                 | 403,009                 |
| 負債及び純資産の部合計   | 6,472,453               | 7,238,375               |

(2) 連結損益計算書及び連結包括利益計算書

連結損益計算書

(単位:百万円)

|                  | 前連結会計年度<br>(自 2019年4月1日<br>至 2020年3月31日) | 当連結会計年度<br>(自 2020年4月1日<br>至 2021年3月31日) |
|------------------|--|--|
| 経常収益             | 106,860                                  | 111,346                                  |
| 資金運用収益           | 54,762                                   | 51,075                                   |
| 貸出金利息            | 39,182                                   | 38,766                                   |
| 有価証券利息配当金        | 15,171                                   | 11,845                                   |
| コールローン利息及び買入手形利息 | 1  | △0                                       |
| 預け金利息            | 226                                      | 350                                      |
| その他の受入利息         | 180                                      | 113                                      |
| 役務取引等収益          | 21,447                                   | 21,244                                   |
| その他業務収益          | 28,561                                   | 32,740                                   |
| その他経常収益          | 2,088                                    | 6,286                                    |
| 償却債権取立益          | 25                                       | 2  |
| その他の経常収益         | 2,063                                    | 6,284                                    |
| 経常費用             | 87,362                                   | 86,738                                   |
| 資金調達費用           | 2,932                                    | 536                                      |
| 預金利息             | 641                                      | 375                                      |
| 譲渡性預金利息          | 14                                       | 7  |
| コールマネー利息及び売渡手形利息 | △7                                       | △7                                       |
| 売現先利息            | 1,940                                    | △117                                     |
| 債券貸借取引支払利息       | 5  | 1  |
| 借入金利息            | 294                                      | 207                                      |
| その他の支払利息         | 43                                       | 68                                       |
| 役務取引等費用          | 5,644                                    | 5,653                                    |
| その他業務費用          | 24,787                                   | 27,542                                   |
| 営業経費             | 48,410                                   | 46,808                                   |
| その他経常費用          | 5,587                                    | 6,198                                    |
| 貸倒引当金繰入額         | 3,682                                    | 4,004                                    |
| その他の経常費用         | 1,905                                    | 2,193                                    |
| 経常利益             | 19,497                                   | 24,608                                   |
| 特別利益             | 2  | —  |
| 固定資産処分益          | 2  | —  |
| 特別損失             | 225                                      | 2,083                                    |
| 固定資産処分損          | 90                                       | 75                                       |
| 減損損失             | 133                                      | 2,005                                    |
| 金融商品取引責任準備金繰入額   | 1  | 3  |
| 税金等調整前当期純利益      | 19,274                                   | 22,524                                   |
| 法人税、住民税及び事業税     | 6,072                                    | 8,108                                    |
| 法人税等調整額          | △13                                      | △939                                     |
| 法人税等合計           | 6,059                                    | 7,169                                    |
| 当期純利益            | 13,215                                   | 15,355                                   |
| 非支配株主に帰属する当期純利益  | 353                                      | 632                                      |
| 親会社株主に帰属する当期純利益  | 12,862                                   | 14,722                                   |



## 連結包括利益計算書

|              | (単位：百万円)                                 |  |
|--------------|--|--|
|              | 前連結会計年度<br>(自 2019年4月1日<br>至 2020年3月31日) | 当連結会計年度<br>(自 2020年4月1日<br>至 2021年3月31日) |
| 当期純利益        | 13,215                                   | 15,355                                   |
| その他の包括利益     | △15,603                                  | 25,778                                   |
| その他有価証券評価差額金 | △13,863                                  | 19,355                                   |
| 繰延ヘッジ損益      | △174                                     | 432                                      |
| 退職給付に係る調整額   | △1,566                                   | 5,990                                    |
| 包括利益         | △2,387                                   | 41,133                                   |
| (内訳)         |  |  |
| 親会社株主に係る包括利益 | △2,658                                   | 40,518                                   |
| 非支配株主に係る包括利益 | 271                                      | 614                                      |

## (3) 連結株主資本等変動計算書

前連結会計年度(自 2019年4月1日 至 2020年3月31日)

(単位:百万円)

|                         | 株主資本   |           |           |        |            |
|-------------------------|--------|-----------|-----------|--------|------------|
|                         | 資本金    | 資本<br>剰余金 | 利益<br>剰余金 | 自己株式   | 株主資本<br>合計 |
| 当期首残高                   | 36,839 | 50,190    | 201,322   | △1,585 | 286,766    |
| 当期変動額                   |        |           |           |        |            |
| 連結子会社株式の取得<br>による持分の増減  |        | 1,243     |           |        | 1,243      |
| 剰余金の配当                  |        |           | △2,615    |        | △2,615     |
| 親会社株主に帰属する<br>当期純利益     |        |           | 12,862    |        | 12,862     |
| 自己株式の取得                 |        |           |           | △3     | △3         |
| 自己株式の処分                 |        | 1         |           | 35     | 36         |
| 土地再評価差額金の取崩             |        |           | 109       |        | 109        |
| 株主資本以外の項目<br>の当期変動額(純額) |        |           |           |        |            |
| 当期変動額合計                 | —      | 1,244     | 10,356    | 31     | 11,633     |
| 当期末残高                   | 36,839 | 51,435    | 211,678   | △1,553 | 298,399    |

|                         | その他の包括利益累計額          |                 |                  |                      |                       | 新株<br>予約権 | 非支配株主<br>持分 | 純資産<br>合計 |
|-------------------------|----------------------|-----------------|------------------|----------------------|-----------------------|-----------|-------------|-----------|
|                         | その他<br>有価証券<br>評価差額金 | 繰延<br>ヘッジ<br>損益 | 土地<br>再評価<br>差額金 | 退職給付<br>に係る<br>調整累計額 | その他の<br>包括利益<br>累計額合計 |           |             |           |
| 当期首残高                   | 53,698               | —               | 14,035           | △430                 | 67,302                | 159       | 15,969      | 370,198   |
| 当期変動額                   |                      |                 |                  |                      |                       |           |             |           |
| 連結子会社株式の取得<br>による持分の増減  |                      |                 |                  |                      |                       |           |             | 1,243     |
| 剰余金の配当                  |                      |                 |                  |                      |                       |           |             | △2,615    |
| 親会社株主に帰属する<br>当期純利益     |                      |                 |                  |                      |                       |           |             | 12,862    |
| 自己株式の取得                 |                      |                 |                  |                      |                       |           |             | △3        |
| 自己株式の処分                 |                      |                 |                  |                      |                       |           |             | 36        |
| 土地再評価差額金の取崩             |                      |                 |                  |                      |                       |           |             | 109       |
| 株主資本以外の項目<br>の当期変動額(純額) | △13,780              | △174            | △109             | △1,566               | △15,630               | 1         | 201         | △15,427   |
| 当期変動額合計                 | △13,780              | △174            | △109             | △1,566               | △15,630               | 1         | 201         | △3,794    |
| 当期末残高                   | 39,918               | △174            | 13,925           | △1,997               | 51,671                | 160       | 16,171      | 366,403   |

当連結会計年度(自 2020年4月1日 至 2021年3月31日)

(単位:百万円)

|                         | 株主資本   |           |           |        |            |
|-------------------------|--------|-----------|-----------|--------|------------|
|                         | 資本金    | 資本<br>剰余金 | 利益<br>剰余金 | 自己株式   | 株主資本<br>合計 |
| 当期首残高                   | 36,839 | 51,435    | 211,678   | △1,553 | 298,399    |
| 当期変動額                   |        |           |           |        |            |
| 連結子会社株式の取得<br>による持分の増減  |        | 1,962     |           |        | 1,962      |
| 剰余金の配当                  |        |           | △2,989    |        | △2,989     |
| 親会社株主に帰属する<br>当期純利益     |        |           | 14,722    |        | 14,722     |
| 自己株式の取得                 |        |           |           | △9     | △9         |
| 自己株式の処分                 |        | △1        |           | 26     | 24         |
| 土地再評価差額金の取崩             |        |           | 1,158     |        | 1,158      |
| 株主資本以外の項目<br>の当期変動額(純額) |        |           |           |        |            |
| 当期変動額合計                 | —      | 1,960     | 12,891    | 16     | 14,868     |
| 当期末残高                   | 36,839 | 53,395    | 224,570   | △1,537 | 313,268    |

|                         | その他の包括利益累計額          |                 |                  |                      |                       | 新株<br>予約権 | 非支配株主<br>持分 | 純資産<br>合計 |
|-------------------------|----------------------|-----------------|------------------|----------------------|-----------------------|-----------|-------------|-----------|
|                         | その他<br>有価証券<br>評価差額金 | 繰延<br>ヘッジ<br>損益 | 土地<br>再評価<br>差額金 | 退職給付<br>に係る<br>調整累計額 | その他の<br>包括利益<br>累計額合計 |           |             |           |
| 当期首残高                   | 39,918               | △174            | 13,925           | △1,997               | 51,671                | 160       | 16,171      | 366,403   |
| 当期変動額                   |                      |                 |                  |                      |                       |           |             |           |
| 連結子会社株式の取得<br>による持分の増減  |                      |                 |                  |                      |                       |           |             | 1,962     |
| 剰余金の配当                  |                      |                 |                  |                      |                       |           |             | △2,989    |
| 親会社株主に帰属する<br>当期純利益     |                      |                 |                  |                      |                       |           |             | 14,722    |
| 自己株式の取得                 |                      |                 |                  |                      |                       |           |             | △9        |
| 自己株式の処分                 |                      |                 |                  |                      |                       |           |             | 24        |
| 土地再評価差額金の取崩             |                      |                 |                  |                      |                       |           |             | 1,158     |
| 株主資本以外の項目<br>の当期変動額(純額) | 19,372               | 432             | △1,158           | 5,990                | 24,637                | 8         | △2,908      | 21,737    |
| 当期変動額合計                 | 19,372               | 432             | △1,158           | 5,990                | 24,637                | 8         | △2,908      | 36,605    |
| 当期末残高                   | 59,290               | 258             | 12,766           | 3,993                | 76,308                | 169       | 13,263      | 403,009   |

(4) 連結キャッシュ・フロー計算書

(単位：百万円)

|                         | 前連結会計年度<br>(自 2019年 4月 1日<br>至 2020年 3月 31日) | 当連結会計年度<br>(自 2020年 4月 1日<br>至 2021年 3月 31日) |
|-------------------------|--|--|
| 営業活動によるキャッシュ・フロー        |  |  |
| 税金等調整前当期純利益             | 19,274                                       | 22,524                                       |
| 減価償却費                   | 3,923  | 3,577  |
| 減損損失                    | 133  | 2,005  |
| のれん償却額                  | 400  | 452  |
| 貸倒引当金の増減(△)             | △723   | 1,809  |
| 賞与引当金の増減額(△は減少)         | 6  | △44  |
| 役員賞与引当金の増減額(△は減少)       | 0  | △0   |
| 退職給付に係る資産の増減額(△は増加)     | △744   | △1,609                                       |
| 退職給付に係る負債の増減額(△は減少)     | △50  | △52  |
| 役員退職慰労引当金の増減額(△は減少)     | △1   | △1   |
| 睡眠預金払戻損失引当金の増減(△)       | △232   | 195  |
| 偶発損失引当金の増減(△)           | 86   | △92  |
| 特別法上の引当金の増減額(△は減少)      | 1  | 3  |
| 資金運用収益                  | △54,762                                      | △51,075                                      |
| 資金調達費用                  | 2,932  | 536  |
| 有価証券関係損益(△)             | △1,091                                       | △4,596                                       |
| 金融派生商品未実現損益(△)          | △287   | 498  |
| 為替差損益(△は益)              | 4  | △7   |
| 固定資産処分損益(△は益)           | 87   | 75   |
| 商品有価証券の純増(△)減           | △29  | 117  |
| 金銭の信託の純増(△)減            | △0   | △3,800                                       |
| 貸出金の純増(△)減              | △41,335                                      | △135,575                                     |
| 預金の純増減(△)               | 118,432                                      | 461,814                                      |
| 譲渡性預金の純増減(△)            | △17,549                                      | △9,950                                       |
| 借入金(劣後特約付借入金を除く)の純増減(△) | 145,419                                      | 258,730                                      |
| 預け金(日銀預け金を除く)の純増(△)減    | 2,025  | △12,466                                      |
| コールマネー等の純増減(△)          | △45,317                                      | △14,053                                      |
| 債券貸借取引受入担保金の純増減(△)      | △90,778                                      | 14,519                                       |
| 外国為替(資産)の純増(△)減         | △1,523                                       | △7   |
| 外国為替(負債)の純増減(△)         | 16   | 107  |
| リース債権及びリース投資資産の純増(△)減   | △3,640                                       | 2,001  |
| 資金運用による収入               | 55,915                                       | 51,923                                       |
| 資金調達による支出               | △3,863                                       | △1,157                                       |
| その他                     | 2,824  | 407  |
| 小計                      | 89,554                                       | 586,806                                      |
| 法人税等の支払額                | △5,313                                       | △6,218                                       |
| 法人税等の還付額                | 2  | 2  |
| 営業活動によるキャッシュ・フロー        | 84,244                                       | 580,590                                      |

(単位：百万円)

|                            | 前連結会計年度<br>(自 2019年4月1日<br>至 2020年3月31日) | 当連結会計年度<br>(自 2020年4月1日<br>至 2021年3月31日) |
|----------------------------|--|--|
| <b>投資活動によるキャッシュ・フロー</b>    |  |  |
| 有価証券の取得による支出               | △439,772                                 | △695,422                                 |
| 有価証券の売却による収入               | 215,076                                  | 285,246                                  |
| 有価証券の償還による収入               | 295,175                                  | 137,927                                  |
| 有形固定資産の取得による支出             | △1,207                                   | △1,059                                   |
| 無形固定資産の取得による支出             | △785                                     | △922                                     |
| 有形固定資産の売却による収入             | 149                                      | 70                                       |
| 連結の範囲の変更を伴う子会社株式の取得による支出   | △5,465                                   | —  |
| その他の支出                     | △49                                      | △47                                      |
| 投資活動によるキャッシュ・フロー           | 63,122                                   | △274,206                                 |
| <b>財務活動によるキャッシュ・フロー</b>    |  |  |
| 自己株式の取得による支出               | △3                                       | △9                                       |
| 自己株式の売却による収入               | 0  | 0  |
| 子会社の自己株式の取得による支出           | △558                                     | —  |
| 配当金の支払額                    | △2,615                                   | △2,989                                   |
| 非支配株主への配当金の支払額             | △198                                     | △245                                     |
| 連結の範囲の変更を伴わない子会社株式の取得による支出 | △359                                     | △1,380                                   |
| 財務活動によるキャッシュ・フロー           | △3,734                                   | △4,624                                   |
| 現金及び現金同等物に係る換算差額           | △4                                       | 7  |
| 現金及び現金同等物の増減額 (△は減少)       | 143,626                                  | 301,765                                  |
| 現金及び現金同等物の期首残高             | 485,525                                  | 629,152                                  |
| 現金及び現金同等物の期末残高             | 629,152                                  | 930,917                                  |

## (5) 連結財務諸表に関する注記事項

## (継続企業の前提に関する注記)

該当事項はありません。

## (追加情報)

## (貸倒引当金の計上基準)

新型コロナウイルス感染症の感染拡大に伴う経済への影響は、現状の感染状況を踏まえて、影響が翌連結会計年度も継続するものとして想定しております。債務者によってその程度は異なるものの、当該想定範囲で当行及び連結子会社の貸出金等の信用リスクに影響があるとの仮定に基づいて、債務者区分の決定、債権の元本の回収及び利息の受取りに係るキャッシュ・フローの見積りを行っております。当該仮定は、新型コロナウイルス感染症の感染拡大は当連結会計年度末にかけて緩やかに収束するという前連結会計年度末の想定から変更しております。

なお、新型コロナウイルス感染症の状況を含む外部環境や債務者の内部環境等の変化により、当初の見積りに用いた仮定が変化した場合は、債務者区分、キャッシュ・フローの見積りの変動や実際の貸倒損失の発生が当初の予想と異なることにより引当額が増減し、連結財務諸表に重要な影響を与える可能性があります。

## (退職給付制度の改訂)

当行は、2020年10月1日付で、確定給付型企業年金制度について給付利率の引下げ等の改訂を実施しております。また、改訂に伴う規程、規約の変更の周知を、2020年7月10日付で実施しております。

改訂に伴う会計処理については、「退職給付制度間の移行等に関する会計処理」(企業会計基準適用指針第1号2016年12月16日)及び「退職給付制度間の移行等の会計処理に関する実務上の取扱い」(実務対応報告第2号2007年2月7日)を適用しております。これに伴い、過去勤務費用(退職給付債務の減額)が4,408百万円発生し、2020年7月より費用処理(費用の減額)を行っております。

なお、過去勤務費用の費用処理方法は、その発生時の従業員の平均残存勤務期間内の一定の年数(3年)による定額法により行っております。

## (企業結合等関係)

## 共通支配下の取引等

当行による連結子会社株式の追加取得

## 1. 取引の概要

## (1) 結合当事企業の名称及びその事業の内容

| 結合当事企業の名称 | 事業の内容 |
|-----------|-------|
| 十六リース株式会社 | リース業  |

## (2) 企業結合日

2020年6月29日

## (3) 企業結合の法的形式

非支配株主からの株式取得

## (4) 結合後企業の名称

変更ありません。

## (5) その他取引の概要に関する事項

当行は、当行グループのガバナンス強化及び収益力の向上を目的に、非支配株主が保有する十六リース株式会社の普通株式の一部を取得いたしました。この結果、十六リース株式会社に対する当行の議決権比率は以下のとおり上昇いたしました。

| 名称        | 取得前    | 取得後    |
|-----------|--------|--------|
| 十六リース株式会社 | 36.28% | 49.81% |

## 2. 実施した会計処理の概要

「企業結合に関する会計基準」(企業会計基準第21号2019年1月16日)及び「企業結合会計基準及び事業分離等会計基準に関する適用指針」(企業会計基準適用指針第10号2019年1月16日)に基づき、共通支配下の取引等のうち、非支配株主との取引として処理しております。

## 3. 子会社株式の追加取得に関する事項

取得原価及びその内訳

|       |       |           |
|-------|-------|-----------|
| 取得の対価 | 現金預け金 | 1,380 百万円 |
| 取得原価  |       | 1,380 百万円 |

## 4. 非支配株主との取引に係る当行の持分変動に関する事項

- (1) 資本剰余金の主な変動要因  
子会社株式の追加取得
- (2) 非支配株主との取引によって増加した資本剰余金の金額  
1,962 百万円

## (セグメント情報)

## 1. 報告セグメントの概要

当行グループの報告セグメントは、当行グループの構成単位のうち分離された財務情報が入手可能であり、取締役会が、経営資源の配分の決定および業績を評価するために、定期的に検討を行う対象となっているものであります。

当行グループは、当行及び連結子会社 7 社で構成され、銀行業務を中心にリース業務などの金融サービスに係る事業を行っております。なお、当行においては、一定の範囲における営業店をもってブロックを形成し、かかるブロックを単位として、業務運営を行う体制としておりますが、各ブロックの経済的特徴等が概ね類似していることなどから、1つの事業セグメントとして集約しております。

従って、当行グループは、サービスの特性と経営管理上の組織に基づく事業内容別のセグメントから構成されており、「銀行業」、「リース業」の2つを報告セグメントとしております。

「銀行業」は、当行の本店ほか支店等において、預金業務、貸出業務、商品有価証券売買業務、有価証券投資業務、内国為替業務、外国為替業務、社債受託業務、金融等デリバティブ取引業務、附帯業務等を営み、地域の金融パートナーとして、多様な商品・サービスを提供しております。

「リース業」は、十六リース株式会社において、リース業務を営み、地域のリースに関するニーズに積極的に応えております。

## 2. 報告セグメントごとの経常収益、利益又は損失、資産その他の項目の金額の算定方法

報告されている事業セグメントの会計処理の方法は、連結財務諸表を作成するにあたり適用した会計処理の方法と同一であります。

報告セグメントの利益は、経常利益ベースの数値であります。セグメント間の取引は、第三者間取引価格に基づいております。

## 3. 報告セグメントごとの経常収益、利益又は損失、資産その他の項目の金額に関する情報

当連結会計年度(自 2020年4月1日 至 2021年3月31日)

(単位:百万円)

|                          | 報告セグメント   |        |           | その他    | 合計        | 調整額     | 連結<br>財務諸表<br>計上額 |
|--------------------------|-----------|--------|-----------|--------|-----------|---------|-------------------|
|                          | 銀行業       | リース業   | 計         |        |           |         |                   |
| 経常収益                     |           |        |           |        |           |         |                   |
| 外部顧客に対する<br>経常収益         | 77,892    | 25,483 | 103,376   | 7,970  | 111,346   | —       | 111,346           |
| セグメント間の内部<br>経常収益        | 1,171     | 376    | 1,547     | 1,311  | 2,859     | △2,859  | —                 |
| 計                        | 79,063    | 25,859 | 104,923   | 9,282  | 114,206   | △2,859  | 111,346           |
| セグメント利益                  | 22,506    | 480    | 22,986    | 2,111  | 25,097    | △489    | 24,608            |
| セグメント資産                  | 7,182,219 | 83,100 | 7,265,320 | 60,093 | 7,325,414 | △87,038 | 7,238,375         |
| その他の項目                   |           |        |           |        |           |         |                   |
| 減価償却費                    | 2,699     | 555    | 3,255     | 185    | 3,441     | 136     | 3,577             |
| のれんの償却額                  | 244       | —      | 244       | 207    | 452       | —       | 452               |
| 資金運用収益                   | 51,287    | 161    | 51,448    | 255    | 51,704    | △628    | 51,075            |
| 資金調達費用                   | 465       | 197    | 663       | 8      | 671       | △135    | 536               |
| 貸倒引当金繰入額<br>(△は貸倒引当金戻入益) | 3,889     | 53     | 3,942     | 61     | 4,004     | —       | 4,004             |
| 有形固定資産及び<br>無形固定資産の増加額   | 1,541     | 256    | 1,798     | 25     | 1,823     | 158     | 1,982             |

(注) 1 一般企業の売上高に代えて、経常収益を記載しております。

2 「その他」の区分は報告セグメントに含まれていない事業セグメントであり、金融商品取引業務、クレジットカード業務、コンピュータ関連業務、信用保証業務等であります。

3 調整額は、主にセグメント間取引消去であります。

4 セグメント利益は、連結損益計算書の経常利益と調整を行っております。

## (1株当たり情報)

|                   | 当連結会計年度<br>(自 2020年4月1日<br>至 2021年3月31日) |
|-------------------|--|
| 1株当たり純資産額         | 10,424円06銭                               |
| 1株当たり当期純利益        | 393円94銭                                  |
| 潜在株式調整後1株当たり当期純利益 | 393円26銭                                  |

(注) 1 1株当たり純資産額の算定上の基礎は、次のとおりであります。

(単位:百万円、千株)

|                             | 当連結会計年度<br>(2021年3月31日) |
|-----------------------------|-------------------------|
| 純資産の部の合計額                   | 403,009                 |
| 純資産の部の合計額から控除する金額           | 13,432                  |
| うち新株予約権                     | 169                     |
| うち非支配株主持分                   | 13,263                  |
| 普通株式に係る期末の純資産額              | 389,577                 |
| 1株当たり純資産額の算定に用いられた期末の普通株式の数 | 37,372                  |



- 2 1 株当たり当期純利益及び潜在株式調整後 1 株当たり当期純利益の算定上の基礎は、次のとおりであります。

(単位：百万円、千株)

|   | 当連結会計年度<br>( 自 2020年4月 1日<br>至 2021年3月31日 ) |
|---|---|
| 1 株当たり当期純利益                                       |   |
| 親会社株主に帰属する当期純利益                                   | 14,722                                      |
| 普通株主に帰属しない金額                                      | —   |
| 普通株式に係る親会社株主に帰属する当期純利益                            | 14,722                                      |
| 普通株式の期中平均株式数                                      | 37,373                                      |
| 潜在株式調整後 1 株当たり当期純利益                               |   |
| 親会社株主に帰属する当期純利益調整額                                | —   |
| 普通株式増加数   | 64  |
| うち新株予約権   | 64  |
| 希薄化効果を有しないため、潜在株式調整後 1 株当たり当期純利益の算定に含めなかった潜在株式の概要 | —————                                       |

#### (重要な後発事象)

##### 1. 子会社の設立

当行は、2020年12月18日開催の取締役会において、当行が100%出資する投資専門子会社の設立を決議し、2021年4月1日付で設立いたしました。

##### (1) 設立の目的

当行グループは、持株会社を軸としたグループ経営体制への移行を見据え、お客さまへの新たなサービスの提供、ベンチャー企業への積極的な支援・育成、および事業承継・事業再生に取り組む企業の支援など、規制緩和に対応しつつ事業領域の拡大を機動的に行い、地域経済の活性化に資することを目的として、投資専門子会社を設立いたしました。

また、当行グループは投資専門子会社を通じ、地域活性化に関する事業やIT・フィンテックなどの時代に則した事業への参入の検討を進め、これまで以上にお客さまの本業支援や地域の持続的な成長に向けた取組みに努めてまいります。

##### (2) 子会社の概要

- |             |   |
|-------------|---|
| ① 名称        | NOBUNAGAキャピタルビレッジ株式会社                           |
| ② 所在地       | 岐阜市神田町6丁目11番地1 協和第2ビル                           |
| ③ 事業内容      | 投資事業有限責任組合（ファンド）の運営・管理業務<br>上記に付帯するまたは関連する一切の業務 |
| ④ 設立年月日     | 2021年4月1日                                       |
| ⑤ 資本金       | 50百万円   |
| ⑥ 大株主及び持株比率 | 株式会社十六銀行 100%                                   |

##### 2. 単独株式移転による持株会社体制への移行について

当行は、2021年5月13日開催の取締役会において、2021年6月18日開催予定の定時株主総会における議案の承認および必要な関係当局の認可等が得られることを前提に、2021年10月1日（予定）を効力発生日として、当行単独による株式移転により持株会社（完全親会社）である「株式会社十六フィナンシャルグループ」を設立し、持株会社体制へ移行することを決議しました。

詳細につきましては、2021年5月13日に公表いたしました「単独株式移転による持株会社体制への移行に関するお知らせ」をご参照ください。

4. 個別財務諸表

(1) 貸借対照表

(単位：百万円)

|            | 前事業年度<br>(2020年3月31日) | 当事業年度<br>(2021年3月31日) |
|------------|-----------------------|-----------------------|
| 資産の部       |                       |                       |
| 現金預け金      | 631,350               | 944,717               |
| 現金         | 67,437                | 62,332                |
| 預け金        | 563,913               | 882,384               |
| 商品有価証券     | 407                   | 290                   |
| 商品国債       | 372                   | 263                   |
| 商品地方債      | 35                    | 27                    |
| 金銭の信託      | 7,011                 | 7,011                 |
| 有価証券       | 1,262,956             | 1,572,153             |
| 国債         | 181,166               | 258,073               |
| 地方債        | 334,348               | 480,453               |
| 社債         | 219,431               | 291,087               |
| 株式         | 131,028               | 160,813               |
| その他の証券     | 396,980               | 381,726               |
| 貸出金        | 4,376,759             | 4,509,863             |
| 割引手形       | 20,084                | 11,765                |
| 手形貸付       | 123,375               | 93,957                |
| 証書貸付       | 3,837,914             | 4,065,286             |
| 当座貸越       | 395,385               | 338,854               |
| 外国為替       | 7,979                 | 7,986                 |
| 外国他店預け     | 6,779                 | 7,033                 |
| 買入外国為替     | 833                   | 501                   |
| 取立外国為替     | 366                   | 451                   |
| その他資産      | 71,111                | 76,756                |
| 未決済為替貸     | 215                   | 251                   |
| 前払費用       | 110                   | 289                   |
| 未収収益       | 3,896                 | 3,800                 |
| 先物取引差入証拠金  | 506                   | 1,477                 |
| 先物取引差金勘定   | 24                    | —                     |
| 金融派生商品     | 6,623                 | 6,569                 |
| 金融商品等差入担保金 | 242                   | 1,602                 |
| その他の資産     | 59,493                | 62,765                |
| 有形固定資産     | 57,515                | 54,756                |
| 建物         | 11,337                | 10,533                |
| 土地         | 43,495                | 41,039                |
| 建設仮勘定      | 2                     | 4                     |
| その他の有形固定資産 | 2,679                 | 3,178                 |
| 無形固定資産     | 5,991                 | 5,290                 |
| ソフトウエア     | 2,778                 | 2,100                 |
| ソフトウエア仮勘定  | 34                    | 358                   |
| のれん        | 2,630                 | 2,385                 |
| その他の無形固定資産 | 548                   | 446                   |
| 前払年金費用     | 5,113                 | 6,723                 |
| 支払承諾見返     | 16,839                | 14,443                |
| 貸倒引当金      | △21,311               | △23,496               |
| 資産の部合計     | 6,421,725             | 7,176,495             |

(単位：百万円)

|              | 前事業年度<br>(2020年3月31日) | 当事業年度<br>(2021年3月31日) |
|--------------|-----------------------|-----------------------|
| <b>負債の部</b>  |                       |                       |
| 預金           | 5,625,738             | 6,089,791             |
| 当座預金         | 363,442               | 445,586               |
| 普通預金         | 2,995,874             | 3,448,475             |
| 貯蓄預金         | 92,737                | 99,017                |
| 通知預金         | 35,039                | 40,894                |
| 定期預金         | 2,054,563             | 1,977,292             |
| その他の預金       | 84,080                | 78,523                |
| 譲渡性預金        | 58,050                | 48,100                |
| 売現先勘定        | 140,754               | 126,700               |
| 債券貸借取引受入担保金  | 15,152                | 29,671                |
| 借入金          | 186,470               | 445,092               |
| 借入金          | 186,470               | 445,092               |
| 外国為替         | 981                   | 1,089                 |
| 売渡外国為替       | 804                   | 816                   |
| 未払外国為替       | 176                   | 273                   |
| その他負債        | 18,717                | 24,540                |
| 未決済為替借       | 139                   | 153                   |
| 未払法人税等       | 3,137                 | 5,020                 |
| 未払費用         | 1,489                 | 937                   |
| 前受収益         | 1,736                 | 1,752                 |
| 従業員預り金       | 2,571                 | 2,534                 |
| 金融派生商品       | 6,252                 | 9,791                 |
| 金融商品等受入担保金   | 1,369                 | 2,164                 |
| 資産除去債務       | 219                   | 203                   |
| その他の負債       | 1,801                 | 1,982                 |
| 賞与引当金        | 1,164                 | 1,110                 |
| 退職給付引当金      | 6,142                 | 6,079                 |
| 睡眠預金払戻損失引当金  | 437                   | 633                   |
| 偶発損失引当金      | 693                   | 640                   |
| 繰延税金負債       | 9,175                 | 16,895                |
| 再評価に係る繰延税金負債 | 7,083                 | 6,546                 |
| 支払承諾         | 16,839                | 14,443                |
| 負債の部合計       | 6,087,401             | 6,811,335             |

(単位：百万円)

|              | 前事業年度<br>(2020年3月31日) | 当事業年度<br>(2021年3月31日) |
|--------------|-----------------------|-----------------------|
| 純資産の部        |                       |                       |
| 資本金          | 36,839                | 36,839                |
| 資本剰余金        | 47,828                | 47,827                |
| 資本準備金        | 47,815                | 47,815                |
| その他資本剰余金     | 13                    | 11                    |
| 利益剰余金        | 197,498               | 209,773               |
| 利益準備金        | 20,154                | 20,154                |
| その他利益剰余金     | 177,343               | 189,619               |
| 固定資産圧縮積立金    | 0                     | 0                     |
| 別途積立金        | 162,700               | 172,700               |
| 繰越利益剰余金      | 14,643                | 16,919                |
| 自己株式         | △1,553                | △1,537                |
| 株主資本合計       | 280,612               | 292,902               |
| その他有価証券評価差額金 | 39,799                | 59,063                |
| 繰延ヘッジ損益      | △174                  | 258                   |
| 土地再評価差額金     | 13,925                | 12,766                |
| 評価・換算差額等合計   | 53,550                | 72,088                |
| 新株予約権        | 160                   | 169                   |
| 純資産の部合計      | 334,323               | 365,160               |
| 負債及び純資産の部合計  | 6,421,725             | 7,176,495             |

(2) 損益計算書

(単位：百万円)

|            | 前事業年度<br>(自 2019年4月1日<br>至 2020年3月31日) | 当事業年度<br>(自 2020年4月1日<br>至 2021年3月31日) |
|------------|--|--|
| 経常収益       | 76,672                                 | 79,066                                 |
| 資金運用収益     | 54,820                                 | 51,287                                 |
| 貸出金利息      | 39,137                                 | 38,725                                 |
| 有価証券利息配当金  | 15,290                                 | 12,115                                 |
| コールローン利息   | 1                                      | △0                                     |
| 預け金利息      | 225                                    | 350                                    |
| その他の受入利息   | 165                                    | 96                                     |
| 役務取引等収益    | 16,119                                 | 15,511                                 |
| 受入為替手数料    | 4,674                                  | 4,509                                  |
| その他の役務収益   | 11,444                                 | 11,001                                 |
| その他業務収益    | 3,708                                  | 5,953                                  |
| 外国為替売買益    | 666                                    | 1,051                                  |
| 国債等債券売却益   | 2,983                                  | 4,387                                  |
| 国債等債券償還益   | 57                                     | 15                                     |
| 金融派生商品収益   | —                                      | 498                                    |
| その他経常収益    | 2,025                                  | 6,313                                  |
| 償却債権取立益    | 4                                      | 0                                      |
| 株式等売却益     | 1,524                                  | 5,429                                  |
| 金銭の信託運用益   | 101                                    | 131                                    |
| その他の経常収益   | 395                                    | 752                                    |
| 経常費用       | 58,164                                 | 56,565                                 |
| 資金調達費用     | 2,853                                  | 465                                    |
| 預金利息       | 642                                    | 375                                    |
| 譲渡性預金利息    | 15                                     | 8                                      |
| コールマネー利息   | △7                                     | △7                                     |
| 売現先利息      | 1,940                                  | △117                                   |
| 債券貸借取引支払利息 | 5                                      | 1                                      |
| 借用金利息      | 223                                    | 142                                    |
| 金利スワップ支払利息 | 8                                      | 40                                     |
| その他の支払利息   | 25                                     | 22                                     |
| 役務取引等費用    | 5,495                                  | 5,612                                  |
| 支払為替手数料    | 889                                    | 829                                    |
| その他の役務費用   | 4,606                                  | 4,782                                  |
| その他業務費用    | 2,740                                  | 4,368                                  |
| 商品有価証券売買損  | 17                                     | 3                                      |
| 国債等債券売却損   | 1,565                                  | 2,497                                  |
| 国債等債券償還損   | 501                                    | 1,654                                  |
| 国債等債券償却    | 114                                    | 214                                    |
| 金融派生商品費用   | 542                                    | —                                      |
| 営業経費       | 42,033                                 | 40,069                                 |
| その他経常費用    | 5,041                                  | 6,049                                  |
| 貸倒引当金繰入額   | 3,140                                  | 3,892                                  |
| 株式等売却損     | 326                                    | 877                                    |
| 株式等償却      | 1,089                                  | 2                                      |
| その他の経常費用   | 485                                    | 1,276                                  |
| 経常利益       | 18,508                                 | 22,500                                 |

(単位：百万円)

|              | 前事業年度<br>(自 2019年4月1日<br>至 2020年3月31日) | 当事業年度<br>(自 2020年4月1日<br>至 2021年3月31日) |
|--------------|--|--|
| 特別利益         | 3                                      | —                                      |
| 固定資産処分益      | 3                                      | —                                      |
| 特別損失         | 217                                    | 2,079                                  |
| 固定資産処分損      | 84                                     | 74                                     |
| 減損損失         | 133                                    | 2,005                                  |
| 税引前当期純利益     | 18,294                                 | 20,420                                 |
| 法人税、住民税及び事業税 | 5,380                                  | 7,369                                  |
| 法人税等調整額      | 180                                    | △1,055                                 |
| 法人税等合計       | 5,561                                  | 6,313                                  |
| 当期純利益        | 12,733                                 | 14,106                                 |

(3) 株主資本等変動計算書

前事業年度(自 2019年4月1日 至 2020年3月31日)

(単位：百万円)

|                     | 株主資本   |        |          |         |           |          |         |        |         |
|---------------------|--------|--------|----------|---------|-----------|----------|---------|--------|---------|
|                     | 資本金    | 資本剰余金  |          |         | 利益準備金     | 利益剰余金    |         |        | 利益剰余金合計 |
|                     |        | 資本準備金  | その他資本剰余金 | 資本剰余金合計 |           | その他利益剰余金 |         |        |         |
|                     |        |        |          |         | 固定資産圧縮積立金 | 別途積立金    | 繰越利益剰余金 |        |         |
| 当期首残高               | 36,839 | 47,815 | 12       | 47,827  | 20,154    | 0        | 154,700 | 12,414 | 187,270 |
| 当期変動額               |        |        |          |         |           |          |         |        |         |
| 固定資産圧縮積立金の取崩        |        |        |          |         |           | △0       |         | 0      | —       |
| 別途積立金の積立            |        |        |          |         |           |          | 8,000   | △8,000 | —       |
| 剰余金の配当              |        |        |          |         |           |          |         | △2,615 | △2,615  |
| 当期純利益               |        |        |          |         |           |          |         | 12,733 | 12,733  |
| 自己株式の取得             |        |        |          |         |           |          |         |        |         |
| 自己株式の処分             |        |        | 1        | 1       |           |          |         |        |         |
| 土地再評価差額金の取崩         |        |        |          |         |           |          |         | 109    | 109     |
| 株主資本以外の項目の当期変動額(純額) |        |        |          |         |           |          |         |        |         |
| 当期変動額合計             | —      | —      | 1        | 1       | —         | △0       | 8,000   | 2,228  | 10,228  |
| 当期末残高               | 36,839 | 47,815 | 13       | 47,828  | 20,154    | 0        | 162,700 | 14,643 | 197,498 |

|                     | 株主資本   |         | 評価・換算差額等    |         |          |            | 新株予約権 | 純資産合計   |
|---------------------|--------|---------|-------------|---------|----------|------------|-------|---------|
|                     | 自己株式   | 株主資本合計  | 其他有価証券評価差額金 | 繰延ヘッジ損益 | 土地再評価差額金 | 評価・換算差額等合計 |       |         |
| 当期首残高               | △1,585 | 270,351 | 53,470      | —       | 14,035   | 67,505     | 159   | 338,017 |
| 当期変動額               |        |         |             |         |          |            |       |         |
| 固定資産圧縮積立金の取崩        |        |         |             |         |          |            |       | —       |
| 別途積立金の積立            |        |         |             |         |          |            |       | —       |
| 剰余金の配当              |        | △2,615  |             |         |          |            |       | △2,615  |
| 当期純利益               |        | 12,733  |             |         |          |            |       | 12,733  |
| 自己株式の取得             | △3     | △3      |             |         |          |            |       | △3      |
| 自己株式の処分             | 35     | 36      |             |         |          |            |       | 36      |
| 土地再評価差額金の取崩         |        | 109     |             |         |          |            |       | 109     |
| 株主資本以外の項目の当期変動額(純額) |        |         | △13,670     | △174    | △109     | △13,955    | 1     | △13,954 |
| 当期変動額合計             | 31     | 10,260  | △13,670     | △174    | △109     | △13,955    | 1     | △3,693  |
| 当期末残高               | △1,553 | 280,612 | 39,799      | △174    | 13,925   | 53,550     | 160   | 334,323 |

当事業年度(自 2020年4月1日 至 2021年3月31日)

(単位:百万円)

|                     | 株主資本   |        |          |         |           |          |         |         |         |
|---------------------|--------|--------|----------|---------|-----------|----------|---------|---------|---------|
|                     | 資本金    | 資本剰余金  |          |         | 利益準備金     | 利益剰余金    |         |         | 利益剰余金合計 |
|                     |        | 資本準備金  | その他資本剰余金 | 資本剰余金合計 |           | その他利益剰余金 |         |         |         |
|                     |        |        |          |         | 固定資産圧縮積立金 | 別途積立金    | 繰越利益剰余金 |         |         |
| 当期首残高               | 36,839 | 47,815 | 13       | 47,828  | 20,154    | 0        | 162,700 | 14,643  | 197,498 |
| 当期変動額               |        |        |          |         |           |          |         |         |         |
| 固定資産圧縮積立金の取崩        |        |        |          |         |           | △0       |         | 0       | —       |
| 別途積立金の積立            |        |        |          |         |           |          | 10,000  | △10,000 | —       |
| 剰余金の配当              |        |        |          |         |           |          |         | △2,989  | △2,989  |
| 当期純利益               |        |        |          |         |           |          |         | 14,106  | 14,106  |
| 自己株式の取得             |        |        |          |         |           |          |         |         |         |
| 自己株式の処分             |        |        | △1       | △1      |           |          |         |         |         |
| 土地再評価差額金の取崩         |        |        |          |         |           |          |         | 1,158   | 1,158   |
| 株主資本以外の項目の当期変動額(純額) |        |        |          |         |           |          |         |         |         |
| 当期変動額合計             | —      | —      | △1       | △1      | —         | △0       | 10,000  | 2,276   | 12,275  |
| 当期末残高               | 36,839 | 47,815 | 11       | 47,827  | 20,154    | 0        | 172,700 | 16,919  | 209,773 |

|                     | 株主資本   |         | 評価・換算差額等     |         |          |            | 新株予約権 | 純資産合計   |
|---------------------|--------|---------|--------------|---------|----------|------------|-------|---------|
|                     | 自己株式   | 株主資本合計  | その他有価証券評価差額金 | 繰延ヘッジ損益 | 土地再評価差額金 | 評価・換算差額等合計 |       |         |
| 当期首残高               | △1,553 | 280,612 | 39,799       | △174    | 13,925   | 53,550     | 160   | 334,323 |
| 当期変動額               |        |         |              |         |          |            |       |         |
| 固定資産圧縮積立金の取崩        |        |         |              |         |          |            |       | —       |
| 別途積立金の積立            |        |         |              |         |          |            |       | —       |
| 剰余金の配当              |        | △2,989  |              |         |          |            |       | △2,989  |
| 当期純利益               |        | 14,106  |              |         |          |            |       | 14,106  |
| 自己株式の取得             | △9     | △9      |              |         |          |            |       | △9      |
| 自己株式の処分             | 26     | 24      |              |         |          |            |       | 24      |
| 土地再評価差額金の取崩         |        | 1,158   |              |         |          |            |       | 1,158   |
| 株主資本以外の項目の当期変動額(純額) |        |         | 19,263       | 432     | △1,158   | 18,537     | 8     | 18,545  |
| 当期変動額合計             | 16     | 12,290  | 19,263       | 432     | △1,158   | 18,537     | 8     | 30,836  |
| 当期末残高               | △1,537 | 292,902 | 59,063       | 258     | 12,766   | 72,088     | 169   | 365,160 |



## 5. 2021年3月期 決算説明資料

|     |                          |       |    |
|-----|--------------------------|-------|----|
| I   | 2021年3月期決算ハイライト          |       |    |
| 1.  | 損益状況【単体】                 | ..... | 24 |
| 2.  | 収益性                      | ..... | 25 |
|     | ◆コア業務純益・実質業務純益の推移        |       |    |
|     | ◆修正OHRの推移                |       |    |
| 3.  | 貸出金・預金等【単体】              | ..... | 26 |
|     | ◆貸出金残高の推移                |       |    |
|     | ◆預金等残高の推移                |       |    |
| 4.  | 手数料関連収益・個人預り資産           | ..... | 27 |
|     | ◆手数料関連収益の推移              |       |    |
|     | ◆個人預り資産残高の推移             |       |    |
| 5.  | 健全性                      | ..... | 28 |
|     | ◆自己資本比率の推移               |       |    |
|     | ◆有価証券評価損益の推移【単体】         |       |    |
| 6.  | 業績予想等                    | ..... | 29 |
|     | ◆業績予想                    |       |    |
|     | ◆配当状況                    |       |    |
| II  | 2021年3月期決算の概況            |       |    |
| 1.  | 損益状況【単体】【連結】             | ..... | 30 |
| 2.  | 業務純益【単体】                 | ..... | 32 |
| 3.  | 利鞘【単体】                   |       |    |
| 4.  | 国債等債券損益【単体】              |       |    |
| 5.  | 有価証券の評価損益【単体】【連結】        | ..... | 33 |
| 6.  | ROE【単体】                  |       |    |
| 7.  | 自己資本比率(国内基準)【単体】【連結】     | ..... | 34 |
| III | 貸出金等の状況                  |       |    |
| 1.  | 貸倒引当金とリスク管理債権の状況【単体】【連結】 | ..... | 35 |
| 2.  | 金融再生法開示債権の状況【単体】【連結】     | ..... | 36 |
| 3.  | 業種別貸出状況等                 | ..... | 37 |
|     | ①業種別貸出金【単体】              |       |    |
|     | ②業種別リスク管理債権【単体】          |       |    |
|     | ③消費者ローン残高【単体】            | ..... | 38 |
|     | ④中小企業等貸出比率【単体】           |       |    |
| 4.  | 預金等、貸出金の残高【単体】           |       |    |
|     | 〈ご参考〉                    |       |    |
|     | 自己査定結果・金融再生法開示債権・リスク管理債権 | ..... | 39 |

## I 2021年3月期 決算ハイライト

## 1. 損益状況【単体】



当期純利益は4期連続増益となりました。

- コア業務純益[9]は、前期比9億80百万円増加の215億55百万円、実質業務純益[12]は、前期比1億58百万円増加の215億93百万円となりました。
- 経常利益[21]は、前期比39億92百万円増加の225億円、当期純利益[25]は、前期比13億73百万円増加の141億6百万円となりました。
- 実質業務純益[12]、経常利益[21]、当期純利益[25]は4期連続の増益、コア業務純益[9]は3期連続の増益となりました。
- コア業務純益[9]、実質業務純益[12]は2期連続で200億円を超えました。

| 損益状況【単体】 |                       |          |          |           | (百万円) |  |
|----------|-----------------------|----------|----------|-----------|-------|--|
| No.      | 計算式                   | 2020年3月期 | 2021年3月期 | 2020年3月期比 |       |  |
|          |                       |          |          |           |       |  |
| 1        | コア業務粗利益 [2+3+4]       | 62,697   | 62,267   | △         | 430   |  |
| 2        | 資金利益                  | 51,966   | 50,821   | △         | 1,145 |  |
| 3        | 役務取引等利益               | 10,623   | 9,898    | △         | 725   |  |
| 4        | その他業務利益 (除く国債等債券損益)   | 107      | 1,546    |           | 1,439 |  |
| 5        | 経費                    | 42,122   | 40,711   | △         | 1,411 |  |
| 6        | 人件費                   | 22,387   | 20,900   | △         | 1,487 |  |
| 7        | 物件費                   | 17,040   | 17,015   | △         | 25    |  |
| 8        | 税金                    | 2,694    | 2,795    |           | 101   |  |
| 9        | コア業務純益 [1-5]          | 20,575   | 21,555   |           | 980   |  |
| 10       | コア業務純益 (除く投資信託解約損益)   | 20,420   | 20,919   |           | 499   |  |
| 11       | 国債等債券損益               | 860      | 37       | △         | 823   |  |
| 12       | 実質業務純益 [9+11]         | 21,435   | 21,593   |           | 158   |  |
| 13       | 与信関係費用 [14+15-16-17]  | 3,581    | 4,169    |           | 588   |  |
| 14       | 一般貸倒引当金繰入額            | 214      | 862      |           | 648   |  |
| 15       | 不良債権処理額               | 3,371    | 3,307    | △         | 64    |  |
| 16       | 貸倒引当金戻入益              | —        | —        |           | —     |  |
| 17       | 償却債権取立益               | 4        | 0        | △         | 4     |  |
| 18       | 株式等関係損益               | 108      | 4,549    |           | 4,441 |  |
| 19       | その他臨時損益               | 545      | 527      | △         | 18    |  |
| 20       | 金銭の信託運用見合費用           | —        | —        |           | —     |  |
| 21       | 経常利益 [12-13+18+19-20] | 18,508   | 22,500   |           | 3,992 |  |
| 22       | 特別損益                  | △ 213    | △ 2,079  | △         | 1,866 |  |
| 23       | 税引前当期純利益 [21+22]      | 18,294   | 20,420   |           | 2,126 |  |
| 24       | 法人税等合計                | 5,561    | 6,313    |           | 752   |  |
| 25       | 当期純利益 [23-24]         | 12,733   | 14,106   |           | 1,373 |  |

ご参考

2021年3月期  
業績予想

20,000

21,500

19,500

13,000

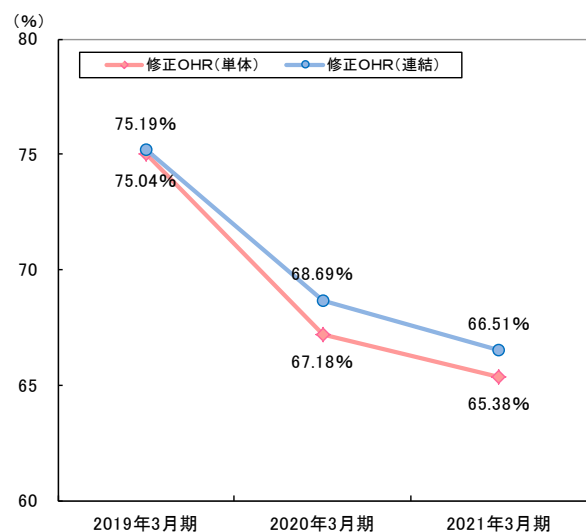
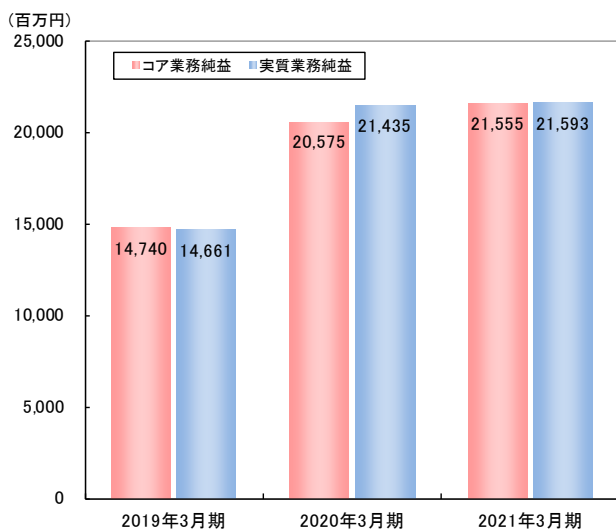
# I 2021年3月期 決算ハイライト

## 2. 収益性



- コア業務純益は、コア業務粗利益が前年同水準を確保できたこと、経費が減少したことから、前期比 9 億 80 百万円増加の 215 億 55 百万円となりました。
- コア業務純益の増加により、実質業務純益も前期比 1 億 58 百万円増加の 215 億 93 百万円となりました。
- 修正OHRは、単体は前期比 1.80 ポイント改善の 65.38%、連結は前期比 2.18 ポイント改善の 66.51%となりました。

### ◆ コア業務純益・実質業務純益の推移 ◆ 修正OHRの推移



| 収益性【単体】            |          |          | (百万円)    |           |           |
|--------------------|----------|----------|----------|-----------|-----------|
|                    | 2019年3月期 | 2020年3月期 | 2021年3月期 | 2019年3月期比 | 2020年3月期比 |
| コア業務粗利益            | 59,061   | 62,697   | 62,267   | 3,206     | △ 430     |
| 経費                 | 44,320   | 42,122   | 40,711   | △ 3,609   | △ 1,411   |
| 人件費                | 24,251   | 22,387   | 20,900   | △ 3,351   | △ 1,487   |
| 物件費                | 17,489   | 17,040   | 17,015   | △ 474     | △ 25      |
| 税金                 | 2,580    | 2,694    | 2,795    | 215       | 101       |
| コア業務純益             | 14,740   | 20,575   | 21,555   | 6,815     | 980       |
| 実質業務純益             | 14,661   | 21,435   | 21,593   | 6,932     | 158       |
| 修正OHR (単体)         | 75.04%   | 67.18%   | 65.38%   | △ 9.66%   | △ 1.80%   |
| 修正OHR (連結)         | 75.19%   | 68.69%   | 66.51%   | △ 8.68%   | △ 2.18%   |
| (ご参考) 顧客向けサービス業務利益 | 3,612    | 7,209    | 8,246    | 4,634     | 1,037     |

※ 修正OHR＝経費÷コア業務粗利益

※ 顧客向けサービス業務利益＝貸出金(平残)×預貸金粗利轄＋役務取引等利益－営業経費

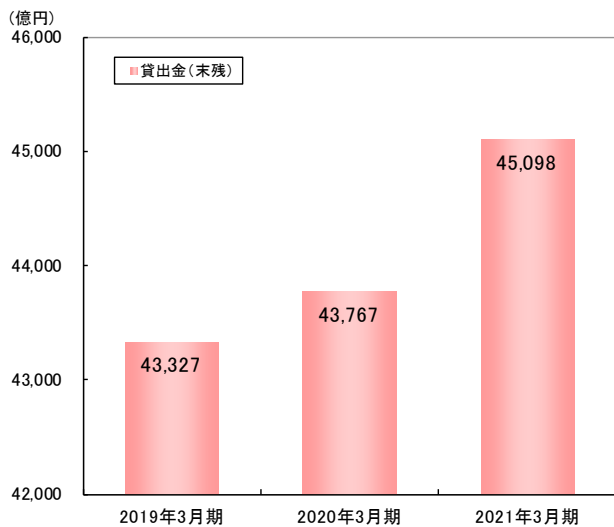
## I 2021年3月期 決算ハイライト

## 3. 貸出金・預金等【単体】

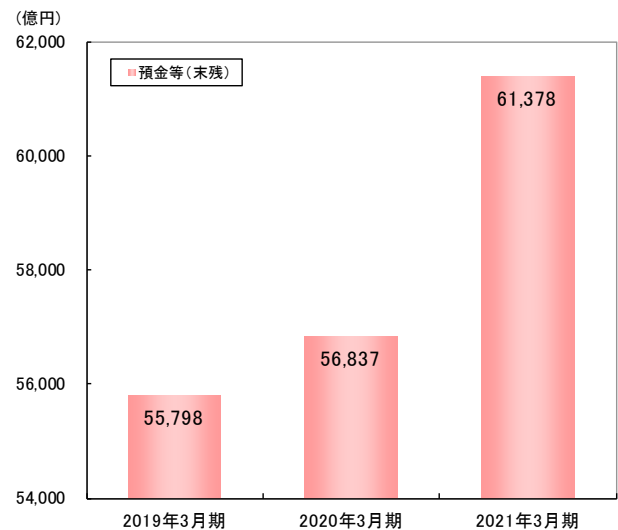


- 貸出金の末残は、新型コロナウイルス関連融資の増加などを主因として、2020年3月期比1,331億円増加の4兆5,098億円となりました。
- 預金等の末残は、2020年3月期比4,541億円増加の6兆1,378億円となり、期末として6兆円を超えました。

## ◆ 貸出金残高の推移



## ◆ 預金等残高の推移



| 貸出金【単体】        |          |          | (億円)     |           |           |
|----------------|----------|----------|----------|-----------|-----------|
|                | 2019年3月期 | 2020年3月期 | 2021年3月期 | 2019年3月期比 | 2020年3月期比 |
| 貸出金(末残)        | 43,327   | 43,767   | 45,098   | 1,771     | 1,331     |
| 中小企業等貸出金       | 33,080   | 33,098   | 34,461   | 1,381     | 1,363     |
| (中小企業等貸出比率(%)) | (76.34)  | (75.62)  | (76.41)  | (0.07)    | (0.79)    |
| うち消費者ローン       | 18,201   | 18,934   | 19,705   | 1,504     | 771       |
| うち住宅ローン        | 17,916   | 18,639   | 19,404   | 1,488     | 765       |
| 貸出金(平残)        | 42,722   | 43,343   | 44,464   | 1,742     | 1,121     |

| 預金等(譲渡性預金を含む)【単体】 |          |          | (億円)     |           |           |
|-------------------|----------|----------|----------|-----------|-----------|
|                   | 2019年3月期 | 2020年3月期 | 2021年3月期 | 2019年3月期比 | 2020年3月期比 |
| 預金等(末残)           | 55,798   | 56,837   | 61,378   | 5,580     | 4,541     |
| 預金等(平残)           | 55,507   | 56,157   | 59,698   | 4,191     | 3,541     |

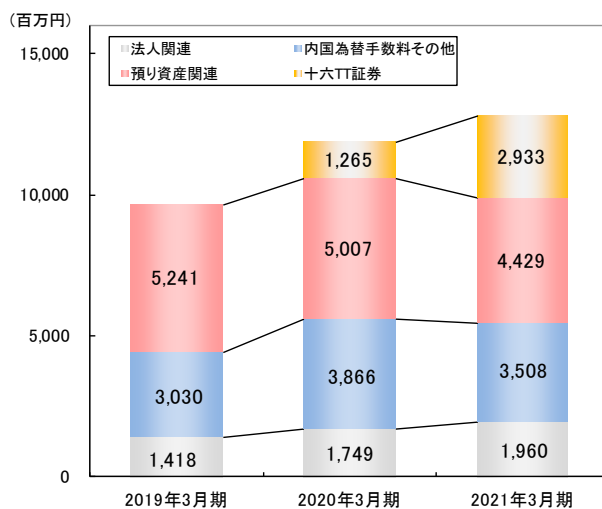
# I 2021年3月期 決算ハイライト

## 4. 手数料関連収益・個人預り資産

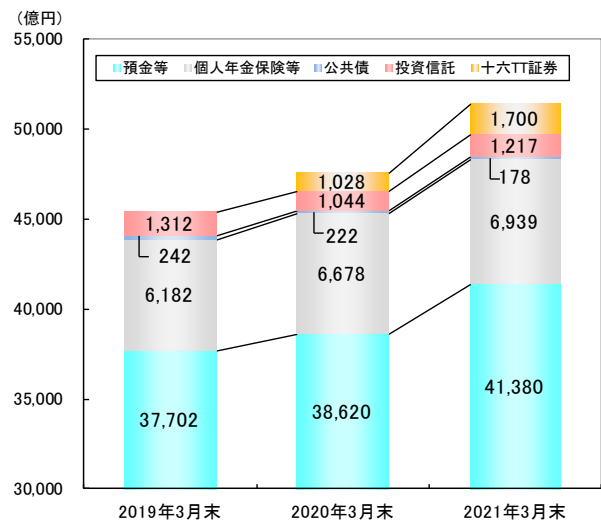


- 手数料関連収益（十六TT証券含む）は、十六TT証券の預り資産関連収益が好調に推移したことから、2020年3月期比9億43百万円増加の128億31百万円となりました。
- 個人預り資産残高（十六TT証券含む）は、預金等および十六TT証券の預り資産が増加したことから、2020年3月末比3,823億円増加の5兆1,416億円となりました。

### ◆ 手数料関連収益の推移



### ◆ 個人預り資産残高の推移



|                     | 2019年3月期     | 2020年3月期      | 2021年3月期     | 2019年3月期比  | 2020年3月期比    |
|---------------------|--------------|---------------|--------------|------------|--------------|
| 法人関連                | 1,418        | 1,749         | 1,960        | 542        | 211          |
| 預り資産関連              | 5,241        | 5,007         | 4,429        | △ 812      | △ 578        |
| 内国為替手数料その他          | 3,030        | 3,866         | 3,508        | 478        | △ 358        |
| <b>合計</b>           | <b>9,691</b> | <b>10,623</b> | <b>9,898</b> | <b>207</b> | <b>△ 725</b> |
| (ご参考)十六TT証券預り資産関連収益 |              | 1,265         | 2,933        |            | 1,668        |
| (ご参考)当行+十六TT証券      |              | 11,888        | 12,831       |            | 943          |

|                 | 2019年3月末      | 2020年3月末      | 2021年3月末      | 2019年3月末比    | 2020年3月末比    |
|-----------------|---------------|---------------|---------------|--------------|--------------|
| 投資信託            | 1,312         | 1,044         | 1,217         | △ 95         | 173          |
| 公共債             | 242           | 222           | 178           | △ 64         | △ 44         |
| 個人年金保険等         | 6,182         | 6,678         | 6,939         | 757          | 261          |
| 預金等             | 37,702        | 38,620        | 41,380        | 3,678        | 2,760        |
| <b>合計</b>       | <b>45,440</b> | <b>46,565</b> | <b>49,716</b> | <b>4,276</b> | <b>3,151</b> |
| (ご参考)十六TT証券預り資産 |               | 1,028         | 1,700         |              | 672          |
| (ご参考)当行+十六TT証券  |               | 47,593        | 51,416        |              | 3,823        |

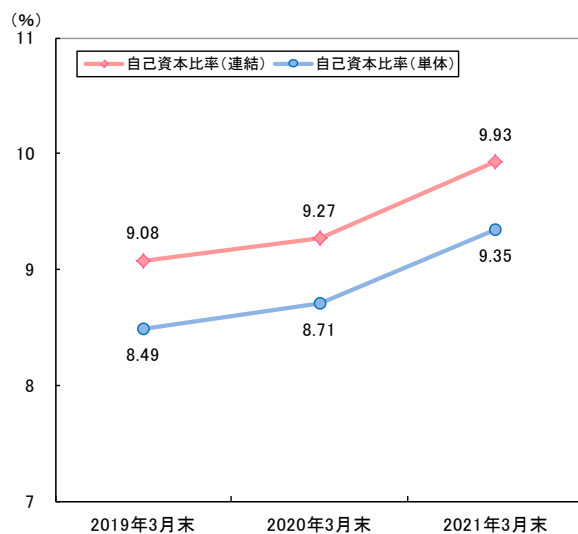
## I 2021年3月期 決算ハイライト

## 5. 健全性

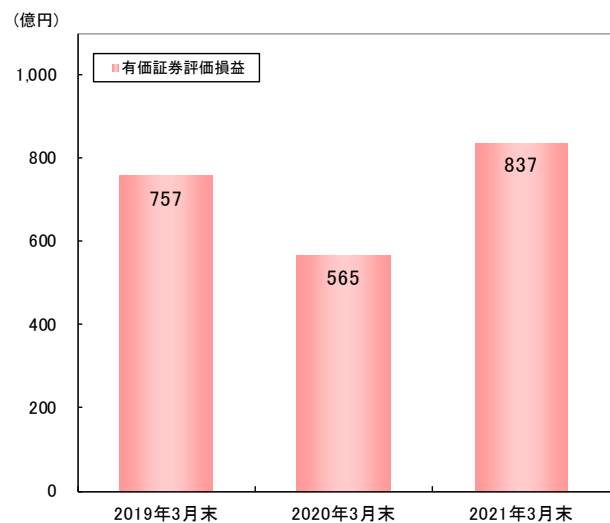


- 連結自己資本比率は、2020年3月末比0.66ポイント上昇の9.93%となりました。
- 単体自己資本比率は、2020年3月末比0.64ポイント上昇の9.35%となりました。
- 有価証券の評価損益は、株式の評価益が増加したことなどから、2020年3月末比272億円増加の837億円となりました。

## ◆ 自己資本比率の推移



## ◆ 有価証券評価損益の推移【単体】



| 自己資本比率【連結】       |          |          |          | (億円)      |           |
|------------------|----------|----------|----------|-----------|-----------|
|                  | 2019年3月末 | 2020年3月末 | 2021年3月末 | 2019年3月末比 | 2020年3月末比 |
| 自己資本比率           | 9.08%    | 9.27%    | 9.93%    | 0.85%     | 0.66%     |
| 自己資本の額           | 2,953    | 3,036    | 3,153    | 200       | 117       |
| リスク・アセット等の額      | 32,501   | 32,734   | 31,735   | △766      | △999      |
| (ご参考) 自己資本比率【単体】 | 8.49%    | 8.71%    | 9.35%    | 0.86%     | 0.64%     |

| 有価証券の評価損益【単体】 |          |          |          | (億円)      |           |
|---------------|----------|----------|----------|-----------|-----------|
|               | 2019年3月末 | 2020年3月末 | 2021年3月末 | 2019年3月末比 | 2020年3月末比 |
| 株式            | 689      | 552      | 869      | 180       | 317       |
| 債券            | 59       | 17       | △3       | △62       | △20       |
| その他           | 9        | △3       | △27      | △36       | △24       |
| 合計            | 757      | 565      | 837      | 80        | 272       |

## I 2021年3月期 決算ハイライト

## 6. 業績予想等



## ◆ 業績予想

| 業績予想【連結】 (百万円)      |               |         |               |         |
|---------------------|---------------|---------|---------------|---------|
|                     | 2021年3月期 (実績) |         | 2022年3月期 (予想) |         |
|                     | 中間期           | 通期      | 中間期           | 通期      |
| 経常収益                | 55,193        | 111,346 | 54,100        | 108,000 |
| 経常利益                | 11,811        | 24,608  | 11,000        | 21,900  |
| 親会社株主に帰属する<br>当期純利益 | 7,569         | 14,722  | 6,800         | 14,000  |

| 業績予想【単体】 (百万円) |               |        |               |        |
|----------------|---------------|--------|---------------|--------|
|                | 2021年3月期 (実績) |        | 2022年3月期 (予想) |        |
|                | 中間期           | 通期     | 中間期           | 通期     |
| 経常収益           | 39,533        | 79,066 | 38,100        | 75,000 |
| 経常利益           | 11,296        | 22,500 | 10,500        | 20,400 |
| 当期純利益          | 7,593         | 14,106 | 6,700         | 13,500 |

上記の業績予想は、将来の業績を保証するものではなく、リスクや不確実性を内包するものであります。実際の業績は、経営環境の変化などにより、予想対比異なる可能性があることにご留意ください。

## ◆ 配当状況

| 配当状況【単体】 (円) |           |               |
|--------------|-----------|---------------|
|              | 2021年3月期  | 2022年3月期 (予想) |
| 中間配当金        | 35.00     | 40.00         |
| 期末配当金        | (注) 55.00 | 40.00         |
| 年間配当金合計      | 90.00     | 80.00         |

(注) 2021年3月期の期末配当金の内訳  
普通配当 45円 記念配当 10円

Ⅱ 2021年3月期決算の概況

1. 損益状況

【単体】

(百万円)

|                     |    | 2020年3月期 | 2021年3月期 | 2020年3月期比 |
|---------------------|----|----------|----------|-----------|
| 経常収益                | 1  | 76,672   | 79,066   | 2,394     |
| 業務粗利益               | 2  | 63,558   | 62,304   | △ 1,254   |
| (コア業務粗利益)           | 3  | 62,697   | 62,267   | △ 430     |
| 国内業務粗利益             | 4  | 58,223   | 55,018   | △ 3,205   |
| (コア業務粗利益)           | 5  | 58,162   | 56,596   | △ 1,566   |
| 資金利益                | 6  | 47,598   | 46,552   | △ 1,046   |
| 役務取引等利益             | 7  | 10,513   | 9,807    | △ 706     |
| その他業務利益             | 8  | 111      | △ 1,341  | △ 1,452   |
| (うち国債等債券損益)         | 9  | 61       | △ 1,577  | △ 1,638   |
| 国際業務粗利益             | 10 | 5,334    | 7,286    | 1,952     |
| (コア業務粗利益)           | 11 | 4,535    | 5,670    | 1,135     |
| 資金利益                | 12 | 4,368    | 4,269    | △ 99      |
| 役務取引等利益             | 13 | 109      | 91       | △ 18      |
| その他業務利益             | 14 | 856      | 2,926    | 2,070     |
| (うち国債等債券損益)         | 15 | 798      | 1,615    | 817       |
| 経費 (除く臨時処理分)        | 16 | 42,122   | 40,711   | △ 1,411   |
| 人件費                 | 17 | 22,387   | 20,900   | △ 1,487   |
| 物件費                 | 18 | 17,040   | 17,015   | △ 25      |
| 税金                  | 19 | 2,694    | 2,795    | 101       |
| 実質業務純益              | 20 | 21,435   | 21,593   | 158       |
| コア業務純益              | 21 | 20,575   | 21,555   | 980       |
| コア業務純益 (除く投資信託解約損益) | 22 | 20,420   | 20,919   | 499       |
| ①一般貸倒引当金繰入額         | 23 | 214      | 862      | 648       |
| 業務純益                | 24 | 21,221   | 20,730   | △ 491     |
| うち国債等債券損益 (5勘定戻)    | 25 | 860      | 37       | △ 823     |
| 臨時損益                | 26 | △ 2,713  | 1,769    | 4,482     |
| ②不良債権処理額            | 27 | 3,371    | 3,307    | △ 64      |
| 貸出金償却               | 28 | —        | —        | —         |
| 個別貸倒引当金繰入額          | 29 | 2,926    | 3,030    | 104       |
| バルクセール売却損           | 30 | 21       | 79       | 58        |
| 偶発損失引当金繰入額          | 31 | 291      | 197      | △ 94      |
| その他                 | 32 | 132      | 0        | △ 132     |
| ③貸倒引当金戻入益           | 33 | —        | —        | —         |
| 一般貸倒引当金戻入益          | 34 | —        | —        | —         |
| 個別貸倒引当金戻入益          | 35 | —        | —        | —         |
| ④償却債権取立益            | 36 | 4        | 0        | △ 4       |
| (与信関係費用 ①+②-③-④)    | 37 | 3,581    | 4,169    | 588       |
| 株式等関係損益             | 38 | 108      | 4,549    | 4,441     |
| 株式等売却益              | 39 | 1,524    | 5,429    | 3,905     |
| 株式等売却損              | 40 | 326      | 877      | 551       |
| 株式等償却               | 41 | 1,089    | 2        | △ 1,087   |
| その他臨時損益             | 42 | 545      | 527      | △ 18      |
| 経常利益                | 43 | 18,508   | 22,500   | 3,992     |
| 特別損益                | 44 | △ 213    | △ 2,079  | △ 1,866   |
| 固定資産処分損益            | 45 | △ 80     | △ 74     | 6         |
| 固定資産処分益             | 46 | 3        | —        | △ 3       |
| 固定資産処分損             | 47 | 84       | 74       | △ 10      |
| 減損損失                | 48 | 133      | 2,005    | 1,872     |
| 税引前当期純利益            | 49 | 18,294   | 20,420   | 2,126     |
| 法人税、住民税及び事業税        | 50 | 5,380    | 7,369    | 1,989     |
| 法人税等調整額             | 51 | 180      | △ 1,055  | △ 1,235   |
| 法人税等合計              | 52 | 5,561    | 6,313    | 752       |
| 当期純利益               | 53 | 12,733   | 14,106   | 1,373     |



【連結】

(百万円)

|                     |    | 2020年3月期 | 2021年3月期 |           |
|---------------------|----|----------|----------|-----------|
|                     |    |          |          | 2020年3月期比 |
| 経常収益                | 1  | 106,860  | 111,346  | 4,486     |
| 連結業務粗利益             | 2  | 71,406   | 71,328   | △ 78      |
| 資金利益                | 3  | 51,829   | 50,539   | △ 1,290   |
| 役務取引等利益             | 4  | 15,803   | 15,591   | △ 212     |
| その他業務利益             | 5  | 3,773    | 5,197    | 1,424     |
| 経費 (除く臨時処理分)        | 6  | 48,459   | 47,416   | △ 1,043   |
| 連結業務純益 (一般貸倒引当金繰入前) | 7  | 22,946   | 23,911   | 965       |
| 与信関係費用 (①+②-③-④)    | 8  | 4,104    | 4,291    | 187       |
| ①一般貸倒引当金繰入額         | 9  | 200      | 881      | 681       |
| ②不良債権処理額            | 10 | 3,929    | 3,411    | △ 518     |
| 貸出金償却               | 11 | 2        | 11       | 9         |
| 個別貸倒引当金繰入額          | 12 | 3,482    | 3,123    | △ 359     |
| バルクセール売却損           | 13 | 21       | 79       | 58        |
| 偶発損失引当金繰入額          | 14 | 291      | 197      | △ 94      |
| その他                 | 15 | 132      | 0        | △ 132     |
| ③貸倒引当金戻入益           | 16 | —        | —        | —         |
| 一般貸倒引当金戻入益          | 17 | —        | —        | —         |
| 個別貸倒引当金戻入益          | 18 | —        | —        | —         |
| ④償却債権取立益            | 19 | 25       | 2        | △ 23      |
| 株式等関係損益             | 20 | 230      | 4,559    | 4,329     |
| 持分法による投資損益          | 21 | —        | —        | —         |
| その他                 | 22 | 424      | 428      | 4         |
| 経常利益                | 23 | 19,497   | 24,608   | 5,111     |
| 特別損益                | 24 | △ 222    | △ 2,083  | △ 1,861   |
| 固定資産処分損益            | 25 | △ 87     | △ 75     | 12        |
| 減損損失                | 26 | 133      | 2,005    | 1,872     |
| 金融商品取引責任準備金繰入額      | 27 | 1        | 3        | 2         |
| 税金等調整前当期純利益         | 28 | 19,274   | 22,524   | 3,250     |
| 法人税、住民税及び事業税        | 29 | 6,072    | 8,108    | 2,036     |
| 法人税等調整額             | 30 | △ 13     | △ 939    | △ 926     |
| 法人税等合計              | 31 | 6,059    | 7,169    | 1,110     |
| 当期純利益               | 32 | 13,215   | 15,355   | 2,140     |
| 非支配株主に帰属する当期純利益     | 33 | 353      | 632      | 279       |
| 親会社株主に帰属する当期純利益     | 34 | 12,862   | 14,722   | 1,860     |

(注) 連結業務粗利益=(資金運用収益-(資金調達費用-金銭の信託運用見合費用))+ (役務取引等収益-役務取引等費用)  
+ (その他業務収益-その他業務費用)

(参考)

(百万円)

|        |    |        |        |     |
|--------|----|--------|--------|-----|
| 連結業務純益 | 35 | 22,746 | 23,029 | 283 |
|--------|----|--------|--------|-----|

(注) 連結業務純益=連結業務粗利益-経費(除く臨時処理分)-一般貸倒引当金繰入額

(連結対象会社数)

(社)

|          |   |   |   |
|----------|---|---|---|
| 連結会社数    | 7 | 7 | — |
| 持分法適用会社数 | 0 | 0 | — |

2. 業務純益【単体】

(百万円)

|             | 2020年3月期 | 2021年3月期 |           |
|-------------|----------|----------|-----------|
|             |          |          | 2020年3月期比 |
| (1) 実質業務純益  | 21,435   | 21,593   | 158       |
| 職員一人当たり(千円) | 9,067    | 9,631    | 564       |
| (2) コア業務純益  | 20,575   | 21,555   | 980       |
| 職員一人当たり(千円) | 8,703    | 9,614    | 911       |
| (3) 業務純益    | 21,221   | 20,730   | △491      |
| 職員一人当たり(千円) | 8,977    | 9,246    | 269       |

3. 利鞘【単体】

(%)

|                     | 2020年3月期 | 2021年3月期 |           |
|---------------------|----------|----------|-----------|
|                     |          |          | 2020年3月期比 |
| (1) 資金運用利回 (A)      | 0.93     | 0.82     | △0.11     |
| (イ) 貸出金利回 (B)       | 0.90     | 0.87     | △0.03     |
| (ロ) 有価証券利回          | 1.20     | 0.87     | △0.33     |
| (2) 資金調達原価 (C)      | 0.75     | 0.63     | △0.12     |
| (イ) 預金等原価 (D)       | 0.76     | 0.68     | △0.08     |
| (ロ) 預金等利回           | 0.01     | 0.00     | △0.01     |
| (ハ) 経費率             | 0.75     | 0.68     | △0.07     |
| (3) 預貸金利鞘 (B) - (D) | 0.14     | 0.19     | 0.05      |
| (4) 総資金利鞘 (A) - (C) | 0.18     | 0.19     | 0.01      |

(参考) うち国内業務部門

(%)

|                     | 2020年3月期 | 2021年3月期 |           |
|---------------------|----------|----------|-----------|
|                     |          |          | 2020年3月期比 |
| (1) 資金運用利回 (A)      | 0.85     | 0.78     | △0.07     |
| (イ) 貸出金利回 (B)       | 0.88     | 0.86     | △0.02     |
| (ロ) 有価証券利回          | 0.96     | 0.72     | △0.24     |
| (2) 資金調達原価 (C)      | 0.72     | 0.63     | △0.09     |
| (イ) 預金等原価 (D)       | 0.74     | 0.67     | △0.07     |
| (ロ) 預金等利回           | 0.00     | 0.00     | 0.00      |
| (ハ) 経費率             | 0.73     | 0.66     | △0.07     |
| (3) 預貸金利鞘 (B) - (D) | 0.14     | 0.19     | 0.05      |
| (4) 総資金利鞘 (A) - (C) | 0.13     | 0.15     | 0.02      |

4. 国債等債券損益【単体】

(百万円)

|               | 2020年3月期 | 2021年3月期 |           |
|---------------|----------|----------|-----------|
|               |          |          | 2020年3月期比 |
| 国債等債券損益(5勘定戻) | 860      | 37       | △823      |
| 売却益           | 2,983    | 4,387    | 1,404     |
| 償還益           | 57       | 15       | △42       |
| 売却損           | 1,565    | 2,497    | 932       |
| 償還損           | 501      | 1,654    | 1,153     |
| 償却            | 114      | 214      | 100       |

5. 有価証券の評価損益

【単体】

(百万円)

|         | 2020年3月末 |        |        | 2021年3月末 |           |        |        |
|---------|----------|--------|--------|----------|-----------|--------|--------|
|         | 評価損益     |        |        | 評価損益     |           |        |        |
|         |          | 評価益    | 評価損    |          | 2020年3月末比 | 評価益    | 評価損    |
| 満期保有目的  | 189      | 337    | 148    | 101      | △ 88      | 304    | 202    |
| その他有価証券 | 56,408   | 69,060 | 12,652 | 83,687   | 27,279    | 95,684 | 11,997 |
| 株式      | 55,256   | 58,230 | 2,974  | 86,917   | 31,661    | 88,017 | 1,099  |
| 債券      | 1,517    | 3,411  | 1,894  | △ 449    | △ 1,966   | 2,796  | 3,245  |
| その他     | △ 365    | 7,418  | 7,784  | △ 2,781  | △ 2,416   | 4,871  | 7,652  |
| 合計      | 56,598   | 69,398 | 12,800 | 83,789   | 27,191    | 95,989 | 12,199 |
| 株式      | 55,256   | 58,230 | 2,974  | 86,917   | 31,661    | 88,017 | 1,099  |
| 債券      | 1,706    | 3,749  | 2,042  | △ 347    | △ 2,053   | 3,100  | 3,448  |
| その他     | △ 365    | 7,418  | 7,784  | △ 2,781  | △ 2,416   | 4,871  | 7,652  |

(注) 時価は、期末日における市場価格等に基づいております。

【連結】

(百万円)

|         | 2020年3月末 |        |        | 2021年3月末 |           |        |        |
|---------|----------|--------|--------|----------|-----------|--------|--------|
|         | 評価損益     |        |        | 評価損益     |           |        |        |
|         |          | 評価益    | 評価損    |          | 2020年3月末比 | 評価益    | 評価損    |
| 満期保有目的  | 189      | 337    | 148    | 100      | △ 89      | 303    | 202    |
| その他有価証券 | 57,086   | 69,739 | 12,652 | 84,592   | 27,506    | 96,589 | 11,997 |
| 株式      | 55,932   | 58,906 | 2,974  | 87,822   | 31,890    | 88,922 | 1,099  |
| 債券      | 1,519    | 3,413  | 1,894  | △ 449    | △ 1,968   | 2,796  | 3,245  |
| その他     | △ 365    | 7,418  | 7,784  | △ 2,781  | △ 2,416   | 4,871  | 7,652  |
| 合計      | 57,275   | 70,076 | 12,800 | 84,692   | 27,417    | 96,892 | 12,199 |
| 株式      | 55,932   | 58,906 | 2,974  | 87,822   | 31,890    | 88,922 | 1,099  |
| 債券      | 1,708    | 3,750  | 2,042  | △ 348    | △ 2,056   | 3,099  | 3,448  |
| その他     | △ 365    | 7,418  | 7,784  | △ 2,781  | △ 2,416   | 4,871  | 7,652  |

(注) 時価は、期末日における市場価格等に基づいております。

6. ROE【単体】

(%)

|          | 2020年3月期 | 2021年3月期 |           |
|----------|----------|----------|-----------|
|          |          |          | 2020年3月期比 |
| 業務純益ベース  | 6.31     | 5.93     | △ 0.38    |
| 当期純利益ベース | 3.78     | 4.03     | 0.25      |

7. 自己資本比率（国内基準）

「自己資本の構成に関する開示事項」につきましては当行ホームページに掲載いたします。  
 (掲載ページアドレス <https://www.juroku.co.jp/ir/investors/kessan.html>)

【単体】

(百万円)

|                     | 2019年3月末  | 2020年3月末  | 2021年3月末  | 2021年3月末  |           |
|---------------------|-----------|-----------|-----------|-----------|-----------|
|                     |           |           |           | 2019年3月末比 | 2020年3月末比 |
| (1) 自己資本比率(4)/(5)   | 8.49%     | 8.71%     | 9.35%     | 0.86%     | 0.64%     |
| (2) コア資本に係る基礎項目の額   | 279,547   | 288,717   | 300,319   | 20,772    | 11,602    |
| (3) コア資本に係る調整項目の額   | 8,826     | 8,569     | 9,132     | 306       | 563       |
| (4) 自己資本の額 (2)-(3)  | 270,721   | 280,147   | 291,186   | 20,465    | 11,039    |
| (5) リスク・アセット等の額の合計額 | 3,186,896 | 3,213,084 | 3,111,750 | △ 75,146  | △ 101,334 |
| (6) 総所要自己資本額(5)×4%  | 127,475   | 128,523   | 124,470   | △ 3,005   | △ 4,053   |

【連結】

(百万円)

|                     | 2019年3月末  | 2020年3月末  | 2021年3月末  | 2021年3月末  |           |
|---------------------|-----------|-----------|-----------|-----------|-----------|
|                     |           |           |           | 2019年3月末比 | 2020年3月末比 |
| (1) 自己資本比率(4)/(5)   | 9.08%     | 9.27%     | 9.93%     | 0.85%     | 0.66%     |
| (2) コア資本に係る基礎項目の額   | 304,050   | 312,668   | 330,569   | 26,519    | 17,901    |
| (3) コア資本に係る調整項目の額   | 8,657     | 9,051     | 15,250    | 6,593     | 6,199     |
| (4) 自己資本の額 (2)-(3)  | 295,393   | 303,617   | 315,318   | 19,925    | 11,701    |
| (5) リスク・アセット等の額の合計額 | 3,250,164 | 3,273,479 | 3,173,584 | △ 76,580  | △ 99,895  |
| (6) 総所要自己資本額(5)×4%  | 130,006   | 130,939   | 126,943   | △ 3,063   | △ 3,996   |

- (注) 1. 自己資本比率（国内基準）（連結・単体）は、「銀行法第14条の2の規定に基づき、銀行がその保有する資産等に照らし自己資本の充実の状況が適当であるかどうかを判断するための基準(2006年金融庁告示第19号)」に基づき算出しております。
2. リスク・アセット等の額のうち、信用リスクに関しては標準的手法、オペレーショナル・リスクに関しては粗利益配分手法を適用しております。

Ⅲ 貸出金等の状況

1. 貸倒引当金とリスク管理債権の状況

【単体】

(百万円、%)

|            | 2019年3月末 | 2020年3月末 | 2021年3月末  |           |       |
|------------|----------|----------|-----------|-----------|-------|
|            |          |          | 2019年3月末比 | 2020年3月末比 |       |
| 貸倒引当金 (A)  | 22,338   | 21,311   | 23,496    | 1,158     | 2,185 |
| 一般貸倒引当金    | 5,137    | 5,351    | 6,213     | 1,076     | 862   |
| 個別貸倒引当金    | 17,201   | 15,960   | 17,283    | 82        | 1,323 |
| 特定海外債権引当勘定 | —        | —        | —         | —         | —     |

|               |            |        |        |        |        |       |
|---------------|------------|--------|--------|--------|--------|-------|
| リスク管理債権       | 破綻先債権額     | 3,210  | 3,146  | 2,446  | △ 764  | △ 700 |
|               | 延滞債権額      | 58,886 | 57,407 | 63,898 | 5,012  | 6,491 |
|               | 3ヵ月以上延滞債権額 | 162    | 98     | 51     | △ 111  | △ 47  |
|               | 貸出条件緩和債権額  | 2,224  | 1,958  | 2,668  | 444    | 710   |
|               | 合計 (B)     | 64,483 | 62,611 | 69,064 | 4,581  | 6,453 |
| 引当率 (A) / (B) | 34.64      | 34.03  | 34.02  | △ 0.62 | △ 0.01 |       |

|            |           |           |           |         |         |
|------------|-----------|-----------|-----------|---------|---------|
| 貸出金残高 (未残) | 4,332,778 | 4,376,759 | 4,509,863 | 177,085 | 133,104 |
|------------|-----------|-----------|-----------|---------|---------|

|        |            |      |      |      |        |        |
|--------|------------|------|------|------|--------|--------|
| 貸出金残高比 | 破綻先債権額     | 0.07 | 0.07 | 0.05 | △ 0.02 | △ 0.02 |
|        | 延滞債権額      | 1.35 | 1.31 | 1.41 | 0.06   | 0.10   |
|        | 3ヵ月以上延滞債権額 | 0.00 | 0.00 | 0.00 | 0.00   | 0.00   |
|        | 貸出条件緩和債権額  | 0.05 | 0.04 | 0.05 | 0.00   | 0.01   |
|        | 合計         | 1.48 | 1.43 | 1.53 | 0.05   | 0.10   |

【連結】

(百万円、%)

|            | 2019年3月末 | 2020年3月末 | 2021年3月末  |           |       |
|------------|----------|----------|-----------|-----------|-------|
|            |          |          | 2019年3月末比 | 2020年3月末比 |       |
| 貸倒引当金 (A)  | 24,767   | 24,043   | 25,852    | 1,085     | 1,809 |
| 一般貸倒引当金    | 5,929    | 6,117    | 6,979     | 1,050     | 862   |
| 個別貸倒引当金    | 18,837   | 17,925   | 18,873    | 36        | 948   |
| 特定海外債権引当勘定 | —        | —        | —         | —         | —     |

|                   |            |        |        |        |        |       |
|-------------------|------------|--------|--------|--------|--------|-------|
| リスク管理債権           | 破綻先債権額     | 3,920  | 3,943  | 3,071  | △ 849  | △ 872 |
|                   | 延滞債権額      | 60,350 | 58,876 | 65,607 | 5,257  | 6,731 |
|                   | 3ヵ月以上延滞債権額 | 162    | 98     | 51     | △ 111  | △ 47  |
|                   | 貸出条件緩和債権額  | 2,224  | 1,958  | 2,668  | 444    | 710   |
|                   | 合計 (B)     | 66,657 | 64,876 | 71,398 | 4,741  | 6,522 |
| (注) 引当率 (A) / (B) | 37.15      | 37.06  | 36.20  | △ 0.95 | △ 0.86 |       |

|             |           |           |           |         |         |
|-------------|-----------|-----------|-----------|---------|---------|
| 貸出金等残高 (未残) | 4,387,092 | 4,432,485 | 4,566,312 | 179,220 | 133,827 |
|-------------|-----------|-----------|-----------|---------|---------|

|         |            |      |      |      |        |        |
|---------|------------|------|------|------|--------|--------|
| 貸出金等残高比 | 破綻先債権額     | 0.08 | 0.08 | 0.06 | △ 0.02 | △ 0.02 |
|         | 延滞債権額      | 1.37 | 1.32 | 1.43 | 0.06   | 0.11   |
|         | 3ヵ月以上延滞債権額 | 0.00 | 0.00 | 0.00 | 0.00   | 0.00   |
|         | 貸出条件緩和債権額  | 0.05 | 0.04 | 0.05 | 0.00   | 0.01   |
|         | 合計         | 1.51 | 1.46 | 1.56 | 0.05   | 0.10   |

(注) 連結リスク管理債権には「貸出金」の他、証券会社の「信用取引資産」、クレジットカード会社の「カード債権」・「求償債権」、リース会社の「リース債権」・「割賦債権」、信用保証会社の「求償債権」についても含めております。

2. 金融再生法開示債権の状況

【単体】

(百万円、%)

|                     | 2019年3月末  | 2020年3月末  | 2021年3月末  | 2021年3月末比 |           |
|---------------------|-----------|-----------|-----------|-----------|-----------|
|                     |           |           |           | 2019年3月末比 | 2020年3月末比 |
| 破産更生債権及びこれらに準ずる債権   | 14,095    | 12,562    | 12,139    | △ 1,956   | △ 423     |
| 危険債権                | 48,141    | 48,235    | 54,439    | 6,298     | 6,204     |
| 要管理債権               | 2,386     | 2,056     | 2,719     | 333       | 663       |
| 合計 (A)              | 64,623    | 62,854    | 69,299    | 4,676     | 6,445     |
| 総与信 (B)             | 4,396,390 | 4,450,126 | 4,585,756 | 189,366   | 135,630   |
| 保全額 (C)             | 55,901    | 53,182    | 59,083    | 3,182     | 5,901     |
| 貸倒引当金               | 17,348    | 16,174    | 17,551    | 203       | 1,377     |
| 担保保証等               | 38,553    | 37,008    | 41,532    | 2,979     | 4,524     |
| 総与信に占める割合 (A) / (B) | 1.46      | 1.41      | 1.51      | 0.05      | 0.10      |
| 保全率 (C) / (A)       | 86.50     | 84.61     | 85.25     | △ 1.25    | 0.64      |

<部分直接償却を実施した場合>

(百万円、%)

|                     | 2019年3月末  | 2020年3月末  | 2021年3月末  | 2021年3月末比 |           |
|---------------------|-----------|-----------|-----------|-----------|-----------|
|                     |           |           |           | 2019年3月末比 | 2020年3月末比 |
| 破産更生債権及びこれらに準ずる債権   | 5,339     | 5,777     | 4,875     | △ 464     | △ 902     |
| 危険債権                | 48,141    | 48,235    | 54,439    | 6,298     | 6,204     |
| 要管理債権               | 2,386     | 2,056     | 2,719     | 333       | 663       |
| 合計 (A)              | 55,867    | 56,069    | 62,035    | 6,168     | 5,966     |
| 総与信 (B)             | 4,387,634 | 4,443,341 | 4,578,492 | 190,858   | 135,151   |
| 総与信に占める割合 (A) / (B) | 1.27      | 1.26      | 1.35      | 0.08      | 0.09      |

(参考)

【連結】

(百万円、%)

|                     | 2019年3月末  | 2020年3月末  | 2021年3月末  | 2021年3月末比 |           |
|---------------------|-----------|-----------|-----------|-----------|-----------|
|                     |           |           |           | 2019年3月末比 | 2020年3月末比 |
| 破産更生債権及びこれらに準ずる債権   | 15,419    | 13,953    | 13,223    | △ 2,196   | △ 730     |
| 危険債権                | 49,020    | 49,131    | 55,705    | 6,685     | 6,574     |
| 要管理債権               | 2,386     | 2,056     | 2,719     | 333       | 663       |
| 合計 (A)              | 66,825    | 65,141    | 71,648    | 4,823     | 6,507     |
| 総与信 (B)             | 4,449,835 | 4,504,998 | 4,641,186 | 191,351   | 136,188   |
| 保全額 (C)             | 56,133    | 53,657    | 59,351    | 3,218     | 5,694     |
| 貸倒引当金               | 18,980    | 18,135    | 19,135    | 155       | 1,000     |
| 担保保証等               | 37,152    | 35,521    | 40,215    | 3,063     | 4,694     |
| 総与信に占める割合 (A) / (B) | 1.50      | 1.44      | 1.54      | 0.04      | 0.10      |
| 保全率 (C) / (A)       | 83.99     | 82.37     | 82.83     | △ 1.16    | 0.46      |

3. 業種別貸出状況等

①業種別貸出金【単体】

(百万円)

|                        | 2019年3月末  | 2020年3月末  | 2021年3月末  | 2021年3月末  |           |
|------------------------|-----------|-----------|-----------|-----------|-----------|
|                        |           |           |           | 2019年3月末比 | 2020年3月末比 |
| 国内店分<br>(除く特別国際金融取引勘定) | 4,332,778 | 4,376,759 | 4,509,863 | 177,085   | 133,104   |
| 製造業                    | 669,139   | 643,181   | 644,928   | △ 24,211  | 1,747     |
| 農業、林業                  | 5,445     | 5,133     | 5,208     | △ 237     | 75        |
| 漁業                     | 2,246     | 36        | 38        | △ 2,208   | 2         |
| 鉱業、採石業、砂利採取業           | 6,420     | 6,097     | 5,915     | △ 505     | △ 182     |
| 建設業                    | 135,115   | 130,253   | 146,610   | 11,495    | 16,357    |
| 電気・ガス・熱供給・水道業          | 56,727    | 56,467    | 56,814    | 87        | 347       |
| 情報通信業                  | 20,440    | 20,177    | 19,782    | △ 658     | △ 395     |
| 運輸業、郵便業                | 113,797   | 113,586   | 120,217   | 6,420     | 6,631     |
| 卸売業、小売業                | 324,637   | 301,574   | 299,786   | △ 24,851  | △ 1,788   |
| 金融業、保険業                | 148,849   | 141,569   | 160,021   | 11,172    | 18,452    |
| 不動産業、物品賃貸業             | 546,246   | 549,543   | 524,018   | △ 22,228  | △ 25,525  |
| 学術研究、専門・技術サービス業        | 20,009    | 19,614    | 22,887    | 2,878     | 3,273     |
| 宿泊業                    | 18,532    | 18,737    | 15,418    | △ 3,114   | △ 3,319   |
| 飲食業                    | 15,045    | 14,762    | 20,318    | 5,273     | 5,556     |
| 生活関連サービス業、娯楽業          | 39,884    | 37,440    | 42,640    | 2,756     | 5,200     |
| 教育、学習支援業               | 5,326     | 5,537     | 6,818     | 1,492     | 1,281     |
| 医療・福祉                  | 104,838   | 100,559   | 104,442   | △ 396     | 3,883     |
| その他のサービス               | 34,222    | 33,241    | 38,471    | 4,249     | 5,230     |
| 地方公共団体                 | 408,468   | 437,469   | 454,000   | 45,532    | 16,531    |
| その他                    | 1,657,393 | 1,741,784 | 1,821,532 | 164,139   | 79,748    |

②業種別リスク管理債権【単体】

(百万円)

|                        | 2019年3月末 | 2020年3月末 | 2021年3月末 | 2021年3月末  |           |
|------------------------|----------|----------|----------|-----------|-----------|
|                        |          |          |          | 2019年3月末比 | 2020年3月末比 |
| 国内店分<br>(除く特別国際金融取引勘定) | 64,483   | 62,611   | 69,064   | 4,581     | 6,453     |
| 製造業                    | 14,041   | 13,989   | 15,590   | 1,549     | 1,601     |
| 農業、林業                  | 169      | 168      | 71       | △ 98      | △ 97      |
| 漁業                     | —        | —        | —        | —         | —         |
| 鉱業、採石業、砂利採取業           | 16       | 13       | 9        | △ 7       | △ 4       |
| 建設業                    | 6,882    | 6,535    | 6,867    | △ 15      | 332       |
| 電気・ガス・熱供給・水道業          | —        | —        | —        | —         | —         |
| 情報通信業                  | 463      | 819      | 911      | 448       | 92        |
| 運輸業、郵便業                | 1,649    | 1,327    | 1,257    | △ 392     | △ 70      |
| 卸売業、小売業                | 14,821   | 14,772   | 17,159   | 2,338     | 2,387     |
| 金融業、保険業                | 21       | 18       | 17       | △ 4       | △ 1       |
| 不動産業、物品賃貸業             | 6,333    | 5,570    | 6,082    | △ 251     | 512       |
| 学術研究、専門・技術サービス業        | 558      | 553      | 743      | 185       | 190       |
| 宿泊業                    | 1,121    | 1,183    | 1,241    | 120       | 58        |
| 飲食業                    | 1,693    | 1,573    | 1,803    | 110       | 230       |
| 生活関連サービス業、娯楽業          | 3,620    | 2,735    | 3,118    | △ 502     | 383       |
| 教育、学習支援業               | 124      | 729      | 454      | 330       | △ 275     |
| 医療・福祉                  | 2,657    | 2,888    | 3,013    | 356       | 125       |
| その他のサービス               | 1,141    | 871      | 1,225    | 84        | 354       |
| 地方公共団体                 | —        | —        | —        | —         | —         |
| その他                    | 9,165    | 8,858    | 9,496    | 331       | 638       |

③消費者ローン残高【単体】

(百万円)

|            | 2019年3月末  | 2020年3月末  | 2021年3月末  |           |        |
|------------|-----------|-----------|-----------|-----------|--------|
|            |           |           | 2019年3月末比 | 2020年3月末比 |        |
| 消費者ローン残高   | 1,820,147 | 1,893,465 | 1,970,590 | 150,443   | 77,125 |
| うち住宅ローン残高  | 1,791,609 | 1,863,946 | 1,940,461 | 148,852   | 76,515 |
| うちその他ローン残高 | 28,538    | 29,519    | 30,129    | 1,591     | 610    |

④中小企業等貸出比率【単体】

(%)

|           | 2019年3月末 | 2020年3月末 | 2021年3月末  |           |      |
|-----------|----------|----------|-----------|-----------|------|
|           |          |          | 2019年3月末比 | 2020年3月末比 |      |
| 中小企業等貸出比率 | 76.34    | 75.62    | 76.41     | 0.07      | 0.79 |

4. 預金等、貸出金の残高【単体】

(百万円)

|         | 2019年3月期  | 2020年3月期  | 2021年3月期  |           |         |
|---------|-----------|-----------|-----------|-----------|---------|
|         |           |           | 2019年3月期比 | 2020年3月期比 |         |
| 預金等(未残) | 5,579,825 | 5,683,788 | 6,137,891 | 558,066   | 454,103 |
| (平残)    | 5,550,762 | 5,615,702 | 5,969,807 | 419,045   | 354,105 |
| 貸出金(未残) | 4,332,778 | 4,376,759 | 4,509,863 | 177,085   | 133,104 |
| (平残)    | 4,272,224 | 4,334,385 | 4,446,461 | 174,237   | 112,076 |

(参考) 個人預り資産残高【単体】

(百万円)

|                  | 2019年3月末  | 2020年3月末  | 2021年3月末  |           |         |
|------------------|-----------|-----------|-----------|-----------|---------|
|                  |           |           | 2019年3月末比 | 2020年3月末比 |         |
| 預金等              | 3,770,237 | 3,862,074 | 4,138,093 | 367,856   | 276,019 |
| 投資信託             | 131,265   | 104,401   | 121,715   | △ 9,550   | 17,314  |
| 公共債              | 24,295    | 22,209    | 17,853    | △ 6,442   | △ 4,356 |
| 個人年金保険等          | 618,257   | 667,829   | 693,940   | 75,683    | 26,111  |
| 合計               | 4,544,054 | 4,656,515 | 4,971,603 | 427,549   | 315,088 |
| (ご参考) 十六TT証券預り資産 |           | 102,867   | 170,067   |           | 67,200  |



〈ご参考〉

自己査定結果・金融再生法開示債権・リスク管理債権

【単体】

(2021年3月末)

(億円)

| 自己査定結果<br>対象：総与信           |                              |        |             |           | 金融再生法開示債権および保全状況<br>対象：総与信<br>※要管理債権は貸出金のみ |   |     |   | リスク管理債権<br>対象：貸出金      |           |
|----------------------------|------------------------------|--------|-------------|-----------|--|---|-----|---|------------------------|-----------|
| 区分<br>与信残高                 | 分類                           |        |             |           | 区分<br>与信残高                                 | 担保・保証<br>による保全  | 引当額 | 保全率   | 区分                     | 貸出金<br>残高 |
|                            | 非分類                          | Ⅱ分類    | Ⅲ分類         | Ⅳ分類       |  |   |     |   |                        |           |
| 破綻先<br>25<br>< 8 >         | 20                           | 5      | —<br>(1)    | —<br>(17) | 破産更生債権<br>及びこれらに<br>準ずる債権<br>121<br>< 49 > | 40  | 81  | 100.0%  | 破綻先債権<br>24<br>< 7 >   |           |
| 実質破綻先<br>96<br>< 41 >      | 77                           | 19     | —<br>(8)    | —<br>(55) | 危険債権<br>544                                | 355   | 91  | 82.0%   | 延滞債権<br>638<br>< 583 > |           |
| 破綻懸念先<br>544               | 333                          | 114    | 98<br>(91)  |           | 要管理債権※<br>27                               | 20  | 3   | 84.5%   | 3ヵ月以上<br>延滞債権<br>0     |           |
| 要<br>注<br>意<br>先           | 要管理先<br>30                   | 5      | 25          |           | 小計<br>693<br>< 620 >                       | 415   | 176 | 85.2%   | 貸出条件<br>緩和債権<br>26     |           |
|                            | 要管理先<br>以外の<br>要注意先<br>4,333 | 1,608  | 2,726       |           | 正常債権<br>45,165                             | 金融再生法の開示債権（小計）<br>の総与信に占める割合<br>< >内は、部分直接償却実施後<br>1.5%<br>< 1.3% > |     | リスク管理債権<br>の総貸出金に占める割合<br>< >内は、部分直接償却実施後<br>1.5%<br>< 1.3% > |                        |           |
|                            | 正常先<br>40,829                | 40,829 |             |           | 合計<br>45,858<br>< 45,785 >                 |   |     |   | 合計<br>690<br>< 618 >   |           |
| 合計<br>45,858<br>< 45,785 > | 42,871                       | 2,888  | 98<br>(100) | —<br>(73) |  |   |     |   |                        |           |

- (注) 1. 記載金額は、「自己査定結果」及び「金融再生法開示債権および保全状況」は単位未満を四捨五入し、「リスク管理債権」は単位未満を切り捨てて表示しております。また、比率は小数点第2位以下を切り捨てて表示しております。
2. 総与信＝貸出金＋支払承諾見返＋自行保証付私募債＋外国為替＋貸出金に準ずる仮払金＋未収利息
3. 「自己査定結果」の分類額は引当後の計数で、( )内は分類額に対する引当額であります。
4. 当行は部分直接償却を実施しておりませんが、実施した場合の開示債権額を< >内に記載しております。

以上